

# 沁源县王陶镇国土空间总体规划

(2021-2035年)

公示稿

王陶镇人民政府

2025. 12

# 前言

为贯彻《中共中央国务院关于建立国土空间规划体系并监督实施的若干意见》等文件精神，构建新时代科学适度有序的国土空间规划体系，统筹推进国土空间保护开发利用，全面提升国土空间治理能力，按照国家及省市县相关要求，王陶镇人民政府组织编制了《沁源县王陶镇国土空间总体规划(2021-2035年)》（以下简称《规划》）。

王陶镇地处沁源县西北部，北与王和镇交界，东与赤石桥乡、聪子峪乡和郭道镇相连，南与韩洪乡毗邻，西与晋中市灵石县、介休市接壤。

《规划》是对王陶镇行政辖区范围内国土空间保护、开发、利用、修复作出的具体安排，是对上位国土空间总体规划以及专项规划的细化落实，是编制详细规划的依据。



# 概述

## 01 规划期限

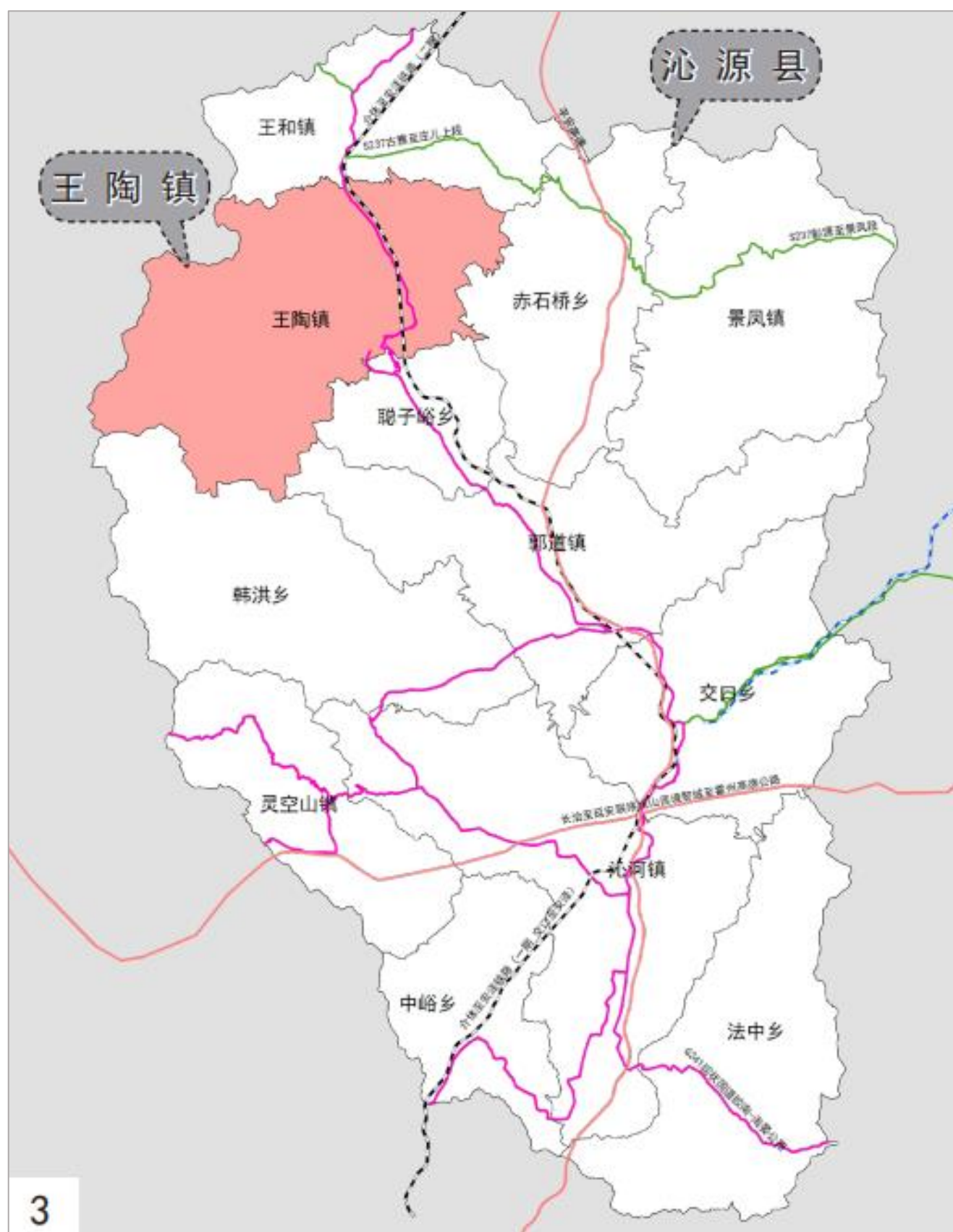
一规划期限 2021-2035年

一近期目标年2025年

一远期目标年2035年

## 02 规划范围

一王陶镇行政辖区范围，下辖14个行政村。



# 目录

**壹 落实市县要求，明确发展定位目标**

**贰 强化底线管控，优化国土空间格局**

**叁 优化土地整治，提升全域生态修复**

**肆 构建支撑系统，增强幸福和美乡村**

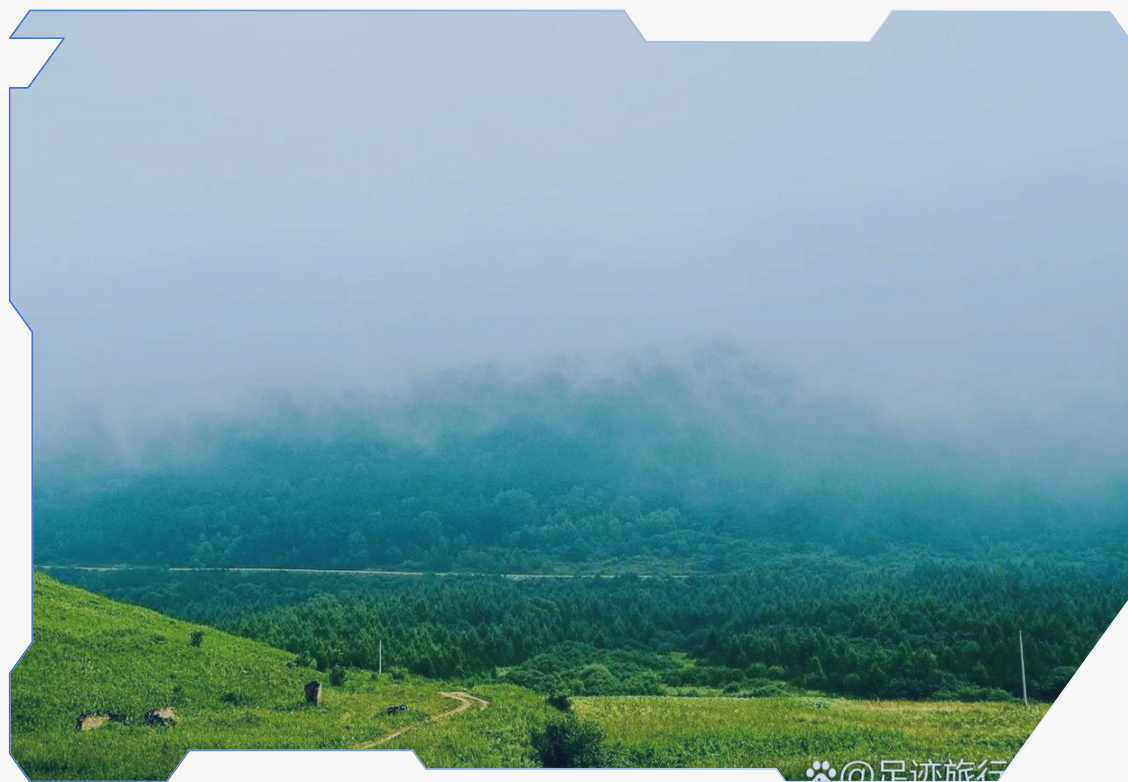
**伍 保护历史文化，塑造城乡景观风貌**

**陆 完善实施机制，保障规划落地实施**



落实市县要求，明确发展定位目标

## 1.1 规划定位



**沁源县北部以绿色产业为核心融合生态保护、特色农业、工矿发展与文旅休闲的区域中心。**



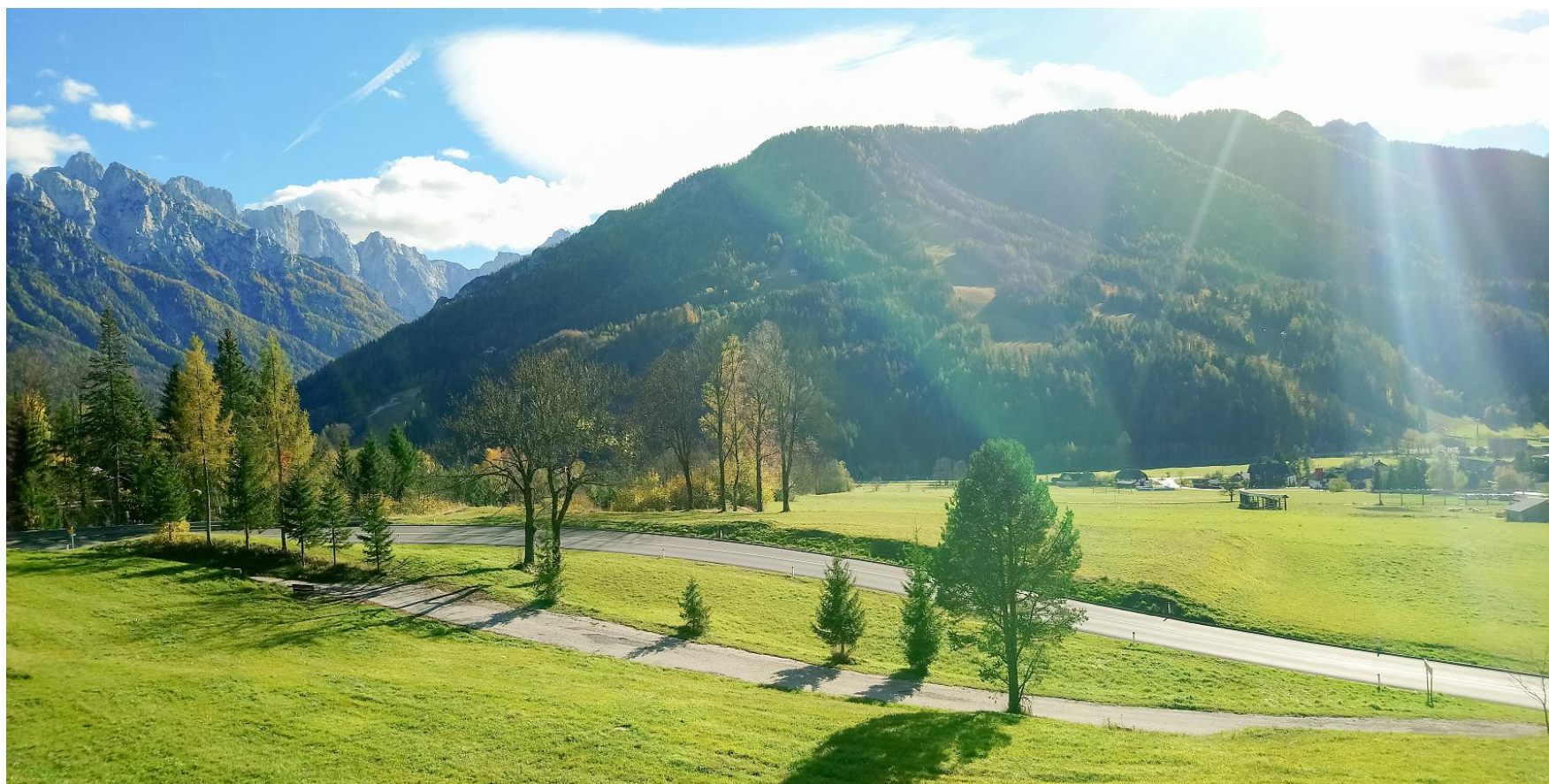




## 1.2 目标定位

至2025年，资源节约集约利用水平不断提高，综合交通和信息通信基础设施体系更加完善，防灾减灾体系更加健全。生态环境得到有效改善，城乡人居环境品质有所提高，高标准农田建设稳步推进。

至2035年，国土空间保护开发总体格局全面形成，农业、生态、城乡空间关系更加协调，耕地和永久基本农田保护任务全面落实，优质耕地资源得到有效利用，产业空间效益明显提升。自然保护地体系建立，生物多样性保护成效显著，生态系统完整性提升。





## 2.1 落实三条控制线划定

### ◆耕地和永久基本农田

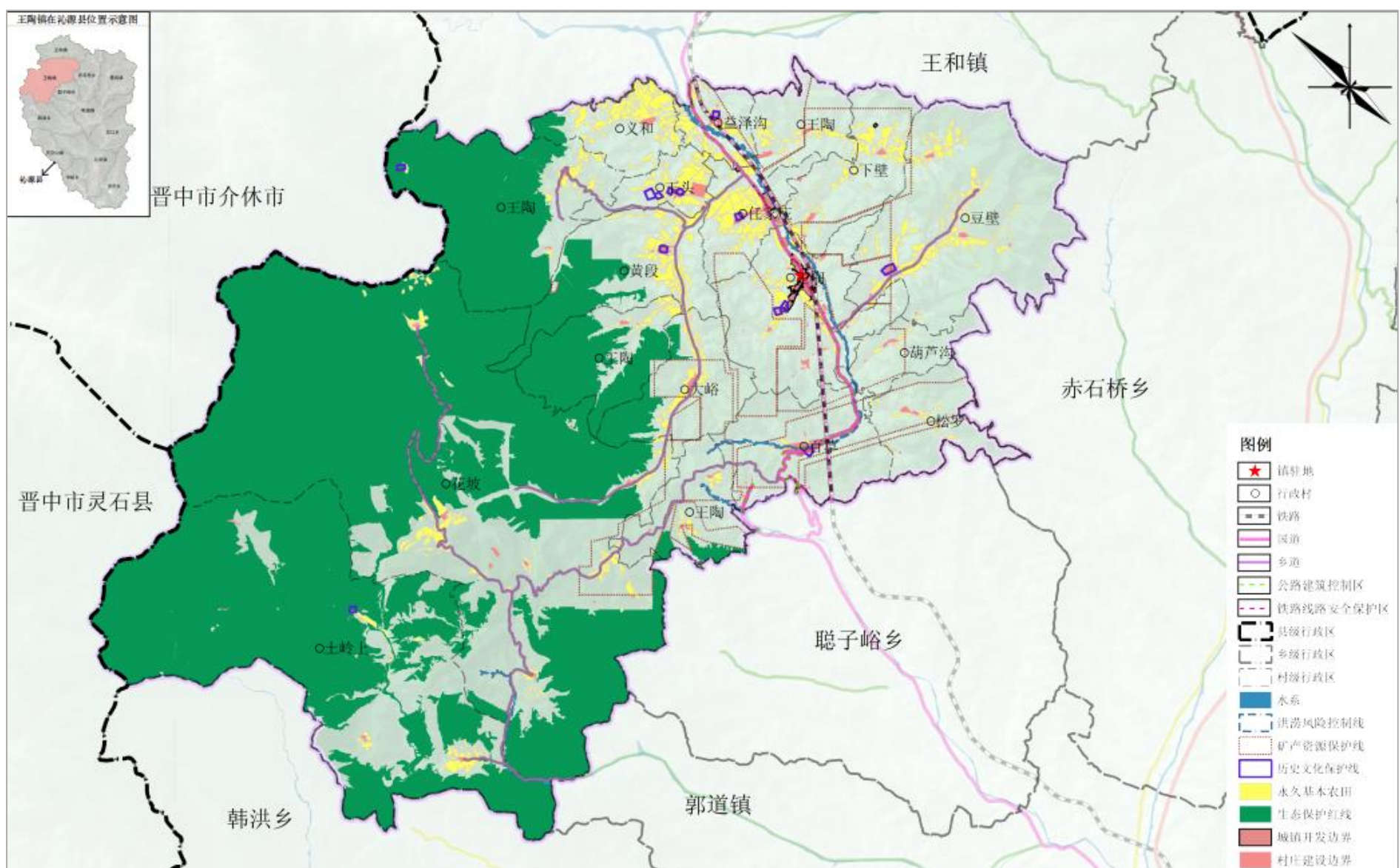
严守落实县级国土空间总体规划下达的耕地保有量和永久基本农田保护目标，确保规划期内耕地和永久基本农田数量不减、质量不降、布局稳定。

### ◆生态保护红线

生态空间范围内具有特殊重要生态功能必须强制性严格保护的区域，规划期内确保生态保护红线面积不减少、功能不降低。

### ◆城镇开发边界

城镇开发边界是一定时期范围内因城镇发展需要，可以集中进行城镇开发建设、以城镇功能为主的区域边界。





## 2.2 国土空间总体格局

### 规划构建“一屏一带三区、双核多点联动”的国土空间格局

**“一屏”**：太岳山生态屏障。覆盖镇域西部和北部山区，包括山西绵山省级自然保护区、花坡国家草原自然公园等核心生态空间。

**“一带”**：沁河源生态水脉带。沿王陶河、聪子峪河及支流构建滨水生态廊道，串联农田、村庄与湿地。

**“三区”**：农业生产区—东部河谷耕地集中分布区。城镇发展区—以镇驻地为核心，重点提升公共服务与商贸功能。工矿转型区—依托煤炭、煤层气资源，推动煤业智能化改造，探索光伏、风电等清洁能源项目。

**“双核”**：主核—王陶镇驻地（综合服务核），强化行政、教育、医疗、商贸功能，建设区域服务中心，辐射全镇及周边乡镇。副核—任家庄村（产业联动核），依托交通区位与工矿基础，发展农产品加工、物流集散，承接镇驻地产业外溢，形成次级增长极。

**“多点”**：文旅节点、农业节点、工贸节点。



## 3.1 国土综合整治与生态修复

### 土地整治

#### 推进高标准农田建设

积极推进高标准农田建设，统筹区域内水、电、林、路等田间工程建设，提升耕地质量，改善农业生产条件。



#### 农村建设用地整治

加快农村闲散土地盘活利用，有序开展农村宅基地以及其他低效闲置建设用地整理。



#### 宜耕后备资源开发

在保护好生态的前提下，有计划、有步骤开发王陶、下壁等村宜耕后备资源。



### 生态修复

#### 河道综合治理



开展王陶河、聪子峪河河道综合治理，通过河道清淤、驳岸处理、生境重构等措施，恢复水域生态环境。

#### 废弃矿山生态修复



重点开展废弃的采矿用地通过场地平整、污染治理、复垦绿化等措施恢复其生态功能。

#### 推进造林绿化工程



加持续开展国土绿化工程，依托重点林业生态工程，着力构建片、带、网、点相结合的国土空间绿化体系。





构建支撑系统，增强幸福和美乡村

## 4.1 高效便捷的综合交通体系

### 国道

落实上位规划安排国道241沁源交口有义至安泽界段改建工程，完善县域路网体系。

### 铁路

落实上位规划安排沁源县新建介休至安泽铁路工程新交口至介休段建设，完善区域铁路网络。

### 乡道

落实镇域内规划乡道路的建设，形成更加完善的交通网络，促进城乡一体化发展。

镇域交通道路规划图







## 4.2 优质均衡的公共服务体系

### 乡镇层级生活圈

依托王陶镇镇政府所在地，统筹布局满足乡村居民日常生活、生产需求的各类服务要素，形成乡村社区生活圈的服务核心。

### 村庄层级生活圈

依托行政村集中居民点，综合考虑乡村居民常用交通方式，按照15min可达的空间尺度，配置满足就近使用需求的服务要素，并注重相邻村庄之间服务要素的错位配置和共享使用。

设施类型	具体设施名称	乡集镇	村/组	效率性指标
公共管理设施	镇政府	●		应独立占地
	乡镇便民服务中心	●		宜综合设置
	派出所	●		应独立占地
	村委会		●	应独立占地
	警务室		○	宜综合设置
教育设施	高中	○		应独立占地
	初中	●		应独立占地
	小学	●		应独立占地
	幼儿园	●	○	应独立占地
医疗卫生设施	乡卫生院	●		宜独立占地
	卫生服务站	●		宜综合设置
	村卫生室		●	宜综合设置
文化设施	乡镇文化活动中心	●		可综合设置
	文化活动室	●		宜综合设置
	文化广场	●		可综合设置
	村庄活动中心		●	宜综合设置
	图书室（农家书屋）		○	宜综合设置
	文化室		○	宜综合设置
体育设施	乡镇体育中心	●		可综合设置
	健身广场		●	宜综合设置
社会福利设施	养老院	●		宜独立占地
	老年人日间照料中心	○	●	宜综合设置
	老年活动室	○	○	宜综合设置
商业服务	银行、电信、邮政网点	●		可综合设置
	便民农家店		○	宜综合设置
	金融电信服务点		●	宜综合设置
注：●表示应设项目；○表示可设项目				



## 4.3 功能完善的市政设施体系



### 给水工程

推进农村供水设施和供水管网建设改造，将全面实现集中供水。



### 排水工程

规划采用排水体制为雨污分流制，部分村庄采用共建共享、集中处理方式。



### 供热工程

减少碳排放，逐步向新能源转化。继续深入推进煤改气、煤改电等清洁取暖工程。



### 燃气工程

主要采用液化石油气或者沼气池等供气，积极推广生物质能、太阳能等清洁能源。



### 电力工程

规划落实风力及光伏发电项目建设，升级改造老旧供电设备及线路保障供电能力。



### 通讯工程

移动、电信、联通、有线电视等线覆盖率将达到100%。





## 4.4 安全韧性的防灾减灾体系

### 地质灾害治理

采用工程、生物和搬迁避让等措施，治理崩塌、滑坡等地质灾害，加强监测，完善救灾制度，预防地质灾害，保护人民群众生命财产安全。

### 抗震设防

根据《中国地动参数区划图》（GB18306-2015），一般建设工程按照7度设防，人员密集场所的建设工程按照8度设防。

### 防洪规划

王陶河、聪子峪河的防洪标准为10年一遇。王陶镇政府驻地防洪标准为20年一遇，中心村、一般村、自然村防洪标准按照10年一遇设防。

### 应急保障

完善镇村应急指挥体系，大力推进镇、村应急避难场所建设，规划建设镇级救灾指挥中心，依托村部设立救灾指挥点。

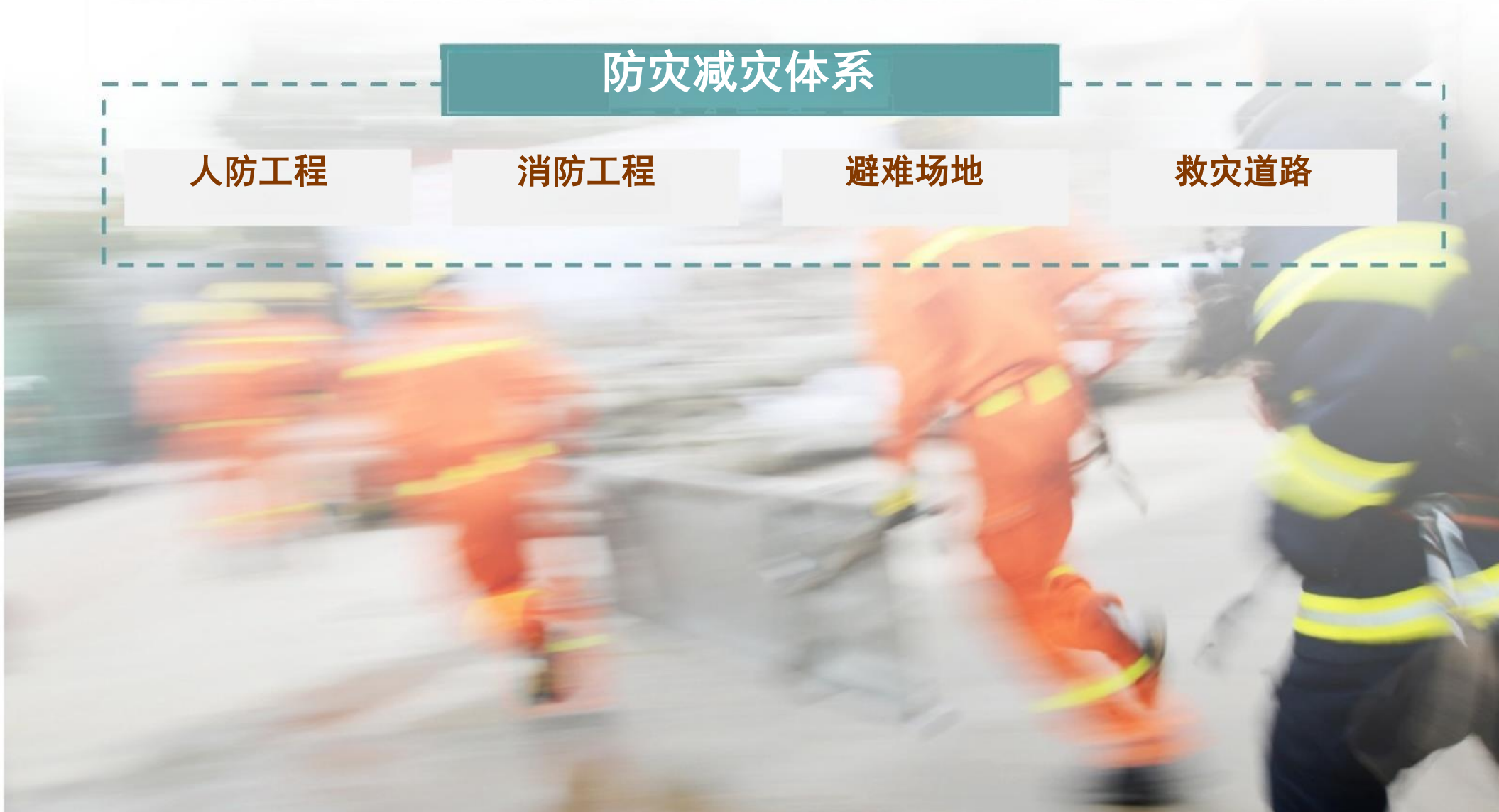
### 防灾减灾体系

人防工程

消防工程

避难场地

救灾道路



## 5.1 保护历史文化资源

王陶镇有2处市级文物保护单位、13处县级文物保护单位、51处未核定公布的文物保护单位的不可移动文物。

王陶镇非物质文化遗产主要有棕色莜面食品系列土活制作工艺、郭氏古典建筑绘画。

镇域历史文化保护规划图







## 6.1 健全传导管控体系

### 构建镇村级的规划体系

基于沁源县国土空间规划体系，自上承接沁源县传导内容，落实重要指引及管控内容，向下指引村庄规划，明确规划管控要求和实施措施。

### 构建纵向的传导体系

对下层次规划进行传导与指引，确保约束指标和管控要求在各级国土空间规划中逐层传递落实。



## 6.2 健全实施保障措施



- 制定近期建设计划
- 强化组织领导和责任落实
- 完善协同联动与政策保障
- 健全监督评估与公众参与