



# 沁源县中峪乡 国土空间总体规划 (2021—2035年)

— 草案公示稿 —

中峪乡人民政府  
沁源县自然资源局  
2025年12月

# 前言

中共中央国务院：国土空间规划是国家空间发展的指南、可持续发展的空间蓝图，是各类开发保护建设活动的基本依据。建立国土空间规划体系并监督实施，将主体功能区规划、土地利用规划、城乡规划等空间规划融合为统一的国土空间规划，实现“多规合一”，强化国土空间规划对各专项规划的指导约束作用，是党中央、国务院作出的重大部署。

为全面践行生态文明建设要求，科学统筹并优化国土空间的开发保护格局，依据《中共中央 国务院关于建立国土空间规划体系并监督实施的若干意见》《自然资源部关于全面开展国土空间规划工作的通知》，落实《中共山西省委 山西省人民政府关于建立山西省国土空间规划体系并监督实施的意见》，中峪乡人民政府组织编制了《中峪乡国土空间总体规划（2021—2035年）》（以下简称《规划》）。

《规划》是对辖区范围内国土空间的保护、开发、利用、修复作出的总体部署与具体安排；是对上位规划以及专项规划的深化落实，是编制详细规划的基础；是实施国土空间用途管制的重要依据。



# 目 录

## 01 规划与发展目标

- 规划期限与范围
- 规划原则
- 规划定位
- 发展目标

## 04 镇区空间布局

- 构建镇区总体结构
- 划定城市功能分区
- 构建镇区综合交通体系

## 02 开发保护格局

- 统筹国土空间总体格局
- 区域协同发展
- 统筹划定三条控制线
- 划定国土空间功能分区

## 05 基础设施体系

- 完善区域综合交通网络
- 完善城乡一体的市政设施体系
- 构建安全韧性的综合防灾体系

## 03 全域空间布局

- 农业生产空间
- 生态保护空间
- 乡镇建设空间

## 06 规划传导与实施保障

- 分层建立空间规划体系
- 健全实施保障措施



# 01

## 规划与发展目标

- 规划期限与范围
- 规划原则
- 规划定位
- 发展目标

# 规划期限与范围

## 规划期限

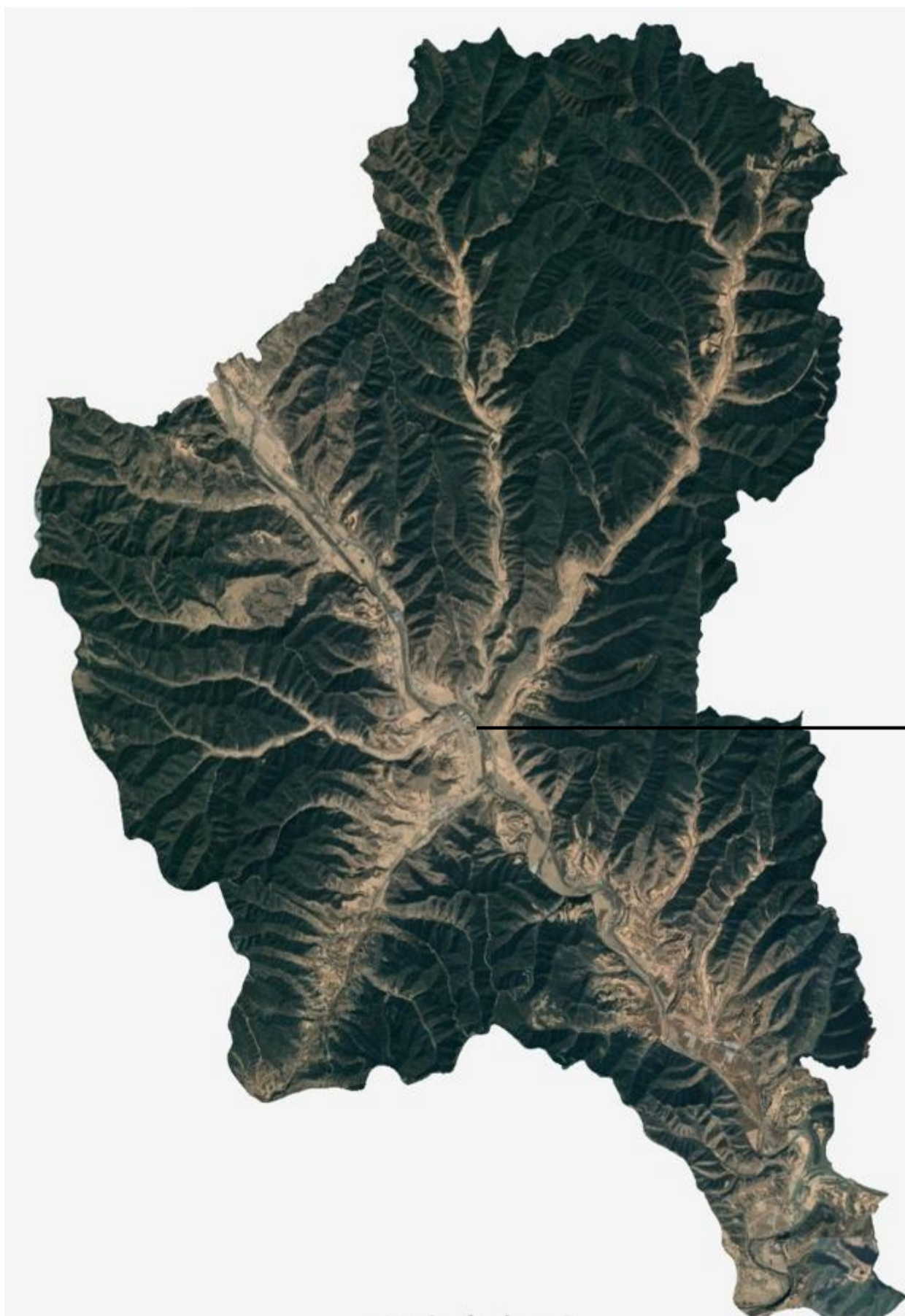
本次规划期限为2021年至2035年，其中：近期至2025年，远期至2035年。

## 规划范围

**乡域：**规划范围包括中峪乡行政辖区全域范围，总面积119.98平方公里。中峪乡下辖9个行政村。

**乡政府驻地：**根据中峪乡人民政府所在地，基于驻地建设空间的集中性与公共服务的完整性划定乡政府驻地的范围，规划总面积20.61公顷。

乡域范围



乡驻地范围



## 规划原则

### 1. 筑牢底线、绿色发展

树立底线思维，落实最严格的耕地保护制度、生态保护制度和节约用地制度，坚持保护优先、节约优先，严控增量、盘活存量，促进城乡发展由外延扩张向内涵提升转变，推动形成绿色发展方式和生活方式。

### 2. 统筹协调，系统规划

统筹优化国土空间开发保护格局，协调保护和发展、全局和局部、当前和长远等关系，把系统规划观念贯穿规划编制全过程。

### 3. 以人为本、注重品质

坚持“以人民为中心”，把人民对美好生活的向往作为出发点和落脚点，保障公共服务和公共空间供给，深入挖掘历史文化资源，保护自然山水格局，延续文脉，突出地域特点、文化底蕴，提升人居环境品质。

### 4. 细化落实，管控落地

结合发展实际，加强对上位规划管控内容的深化、细化，通过对规划指标、各类控制线、空间布局等进行深化落实，保障上位规划管控要求的自上而下传导，确保管控落地。

### 5. 公众参与，开发共享

秉持人人都是规划者的理念，加强部门协同和公众参与，充分听取公众意见，问需于民，问计于民，实现共商共治，使规划成果充分体现民生民意。

## 规划定位

### 规划定位

# 以“绿色种养、能源配套、山水康养” 为特色的绿色发展区

### 规划定位解析

中峪乡立足沁源县西南门户的区位条件和资源禀赋，紧密对接山西省能源革命综合改革与乡村振兴战略，以生态优先、绿色发展为根本遵循，统筹工矿服务、特色农业与生态保育。依托林地及生态环境，大力发展林下经济，实现生态保护与经济发展的有机结合。



## 发展目标

### 目标愿景

构建一二三产业融合发展体系，因地制宜提升乡镇经济发展模式。立足中峪乡资源优势，坚持个性化、特色化发展方向，突出当地独有文化背景，以生态农业为基、农耕文化为魂、传统古建为形，打造开发形式多样个性突出的休闲旅游业态和产品。

### 2025年目标

国土空间品质显著提升，约束性指标完成上级下达的目标任务，各类控制线得到有限管控。生态空间、生产空间和生活空间实现有序管控。

### 2035年目标

高质量发展的国土空间开发保护新格局全面形成，国土空间安全保障能力全面加强，生态空间山清水秀。安全和谐，农业空间质量提升，村庄建设空间美丽宜居。“山水林田湖草”生命共同体空间体系进一步完善，国土空间治理体系和治理能力现代化水平全面提升。



## 02

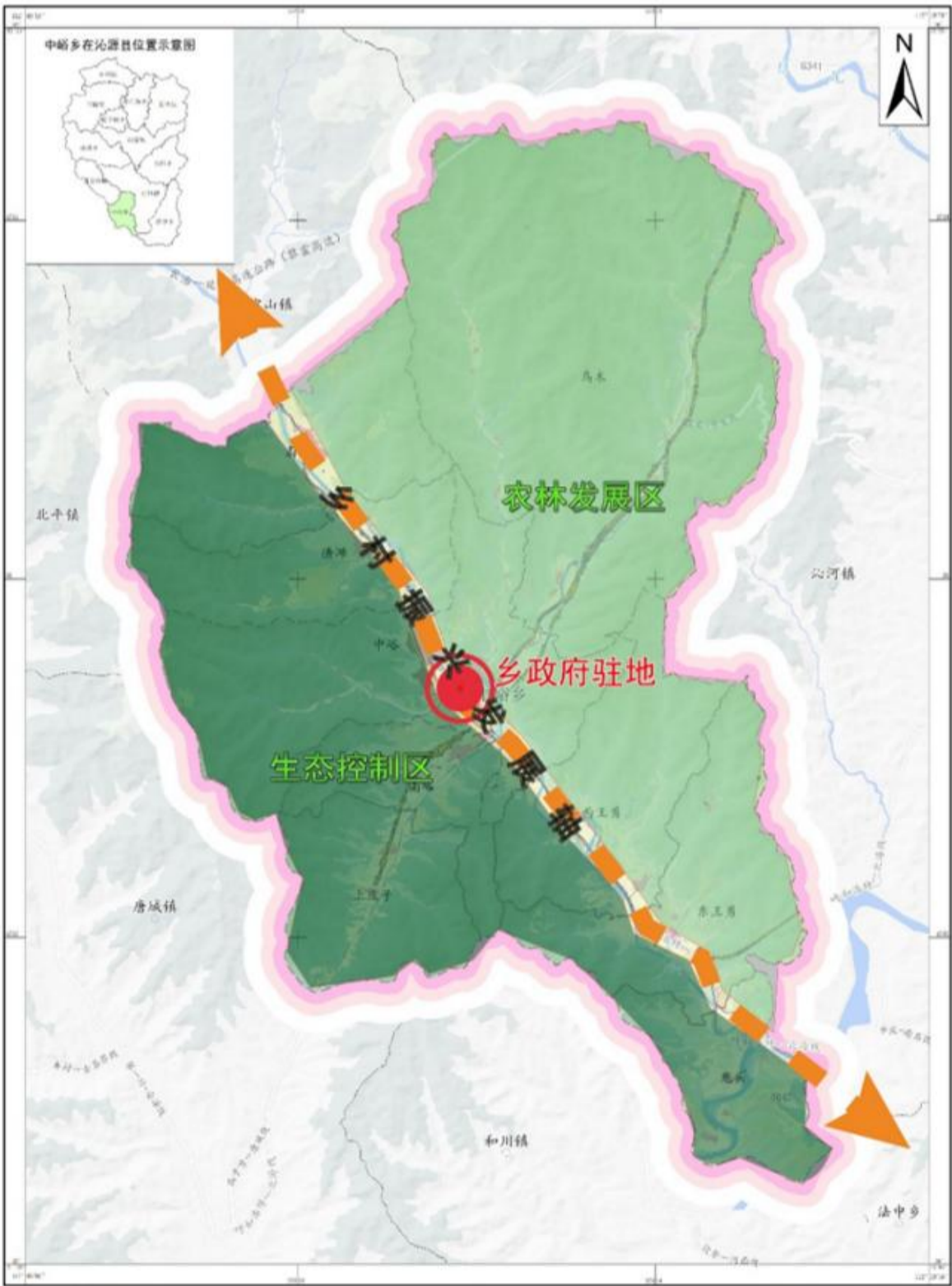
## 开发保护格局

- 统筹国土空间总体格局
- 统筹划定三条控制线
- 划定国土空间功能分区

# 统筹国土空间总体格局

## 构建“一核一轴两区”的开发格局

- “一核”：指乡政府驻地，是乡域发展主引擎。以“红色文化，特色农业”和谐共生为导向，科学配置空间资源，严格控制开发强度，打造以龙头河滨水带为核心的公共活力空间。
- “一轴”：乡村振兴发展轴。依托G241国道带动联通，打造中峪乡高质量发展轴。
- “两区”：农林发展区和生态控制区。农林发展区以林下经济为基础，田园种植产业为辅，打造林农种植发展；生态控制区以生态保护为核心，保障生态系统稳定性。



## 统筹划定三条控制线

按照耕地和永久基本农田、生态保护红线、城镇开发边界的优先序统筹划定落实三条控制线，作为调整经济结构、规划产业发展、推进城镇化不可逾越的红线。

### 永久基本农田

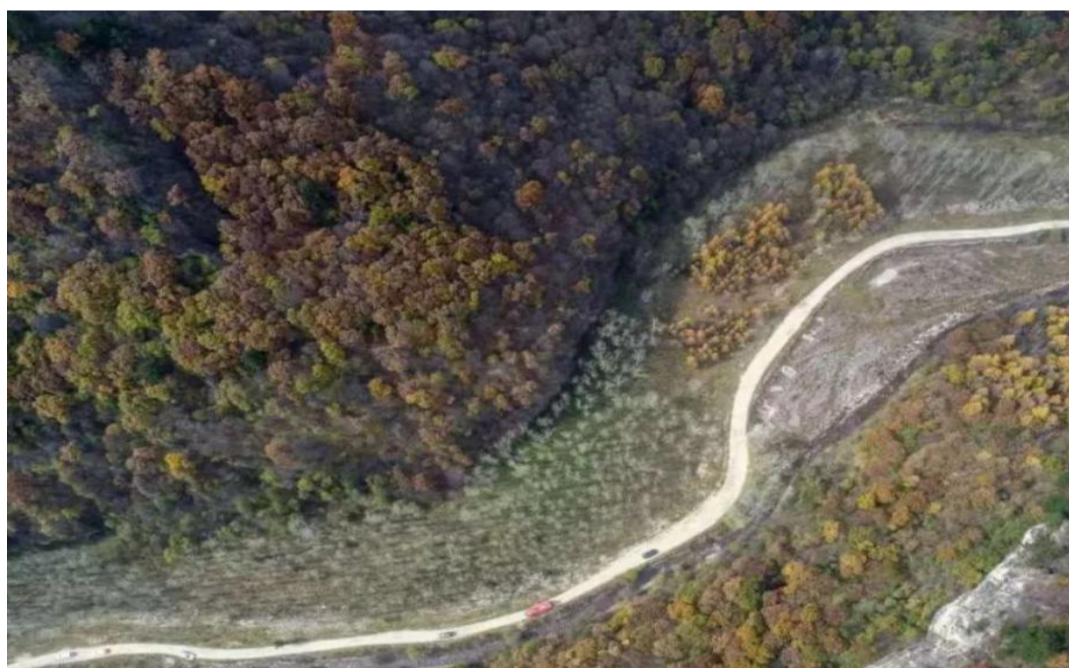
严格落实永久基本农田保护任务，核实整改补足，确保数量不减、质量不降、布局稳定。

全乡落实永久基本农田保护面积为1.29万亩，耕地保护目标为1.50万亩。



### 生态保护红线

中峪乡不涉及生态保护红线。



### 城镇开发边界

中峪乡不涉及城镇开发边界。



## 划定国土空间功能分区

落实国土空间开发保护总体格局，充分衔接三条控制线，将全域划分为农田保护区、生态控制区、乡村发展区和矿产能源区4个一级分区

### 生态控制区

生态保护红线外，需要予以保留原貌、强化生态保育和生态建设、限制开发建设的自然区域，生态修复重点工程、项目的建设范围也应纳入该区。

### 农田保护区

永久基本农田相对集中需要严格保护的区域。  
永久基本农田一经划定，任何单位和个人不得擅自占用或改变用途，确保数量不减少、质量不降低。

### 乡村发展区

农田保护区外，以满足农林牧渔等农业发展及农民集中生活和生产配套为主，允许涉及其他零星用地的区域。

### 矿产能源发展区

为适应国家能源安全与矿业发展的重要陆域采矿区、战略性矿产储量区等区域。



# 03

## 全域空间布局

- 农业生产空间
- 生态保护空间
- 乡镇建设空间

## ◆ 严格落实耕地保护任务

### ◆ 规范落实占补平衡

## ◆ 高标准农田建设

## 生态保护空间



### 河湖资源保护

全面落实河(湖)长制，严格管控各类水域岸线利用行为。持续推进龙头河等河流系统保护和水生态环境整体改善，构建河流生态廊道。加强水域岸线生态空间管控，加固龙头河道的堤防工程。



### 水资源保护

严格落实水资源保护制度，落实饮用水水源保护区、水源涵养区等水生态保护区要求，明确保护范围和管控措施，重点保护中峪乡集中供水饮用水水源地。



### 林草资源保护与利用

落实县级规划确定的整治修复项目。开展造林绿化工程，强化林地经营，构建区域生态屏障；实施矿山综合治理工程，采取以草灌为主、林草结合方式恢复植被，形成林地、草地镶嵌分布的复合生态系统。

## 乡镇建设空间

### 构建“乡政府驻地-中心村-一般村”镇村结构体系

落实《沁源县国土空间总体规划（2021-2035年）》确定的村庄分类布局，综合考虑中峪乡人口规模、经济职能等因素，结合乡村振兴战略要求，构建“乡政府驻地—中心村—一般村”三级镇村体系。

#### ■ 镇村体系

- 综合考量各村空间布局、发展腹地、产业现状等因素，乡政府驻地共1个村，中心村共4个，一般村4个。

分类	村庄名称
政府驻地	中峪村
中心村	蔚村、渣滩村、南峪村、西王勇村
一般村	东王勇村、龙头村、上庄子村、乌木村

#### ■ 村庄分类

落实《沁源县国土空间总体规划（2021-2035年）》确定的村庄分类布局，明确中峪乡9个行政村分为集聚提升类和其他类两种类型，规划加强乡村建设引导。

村庄分类	村庄名称
集聚提升类	乌木村、中峪村、蔚村、南峪村、龙头村
其他类	西王勇村、东王勇村、上庄子村、渣滩村



# 04

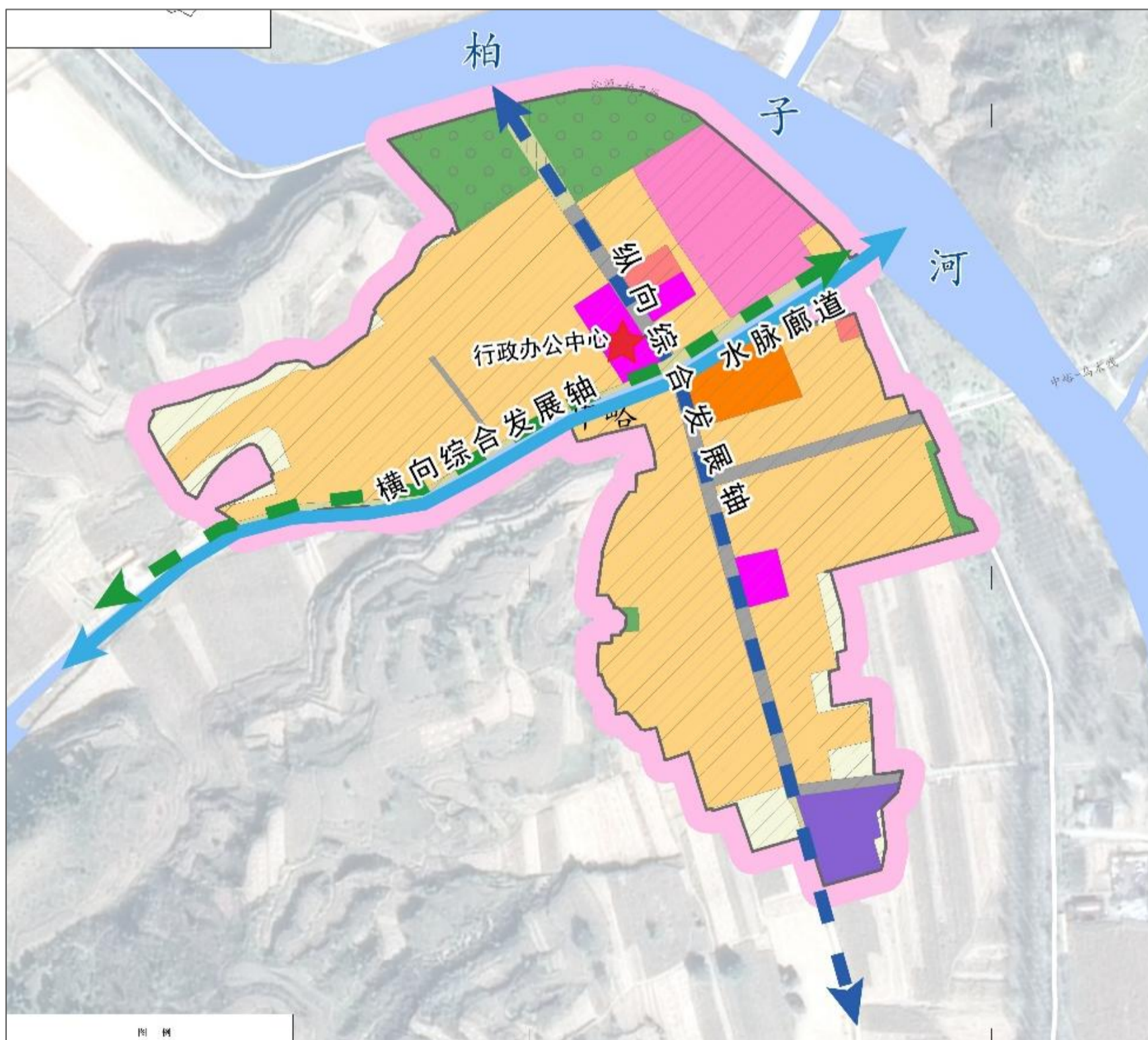
## 乡政府驻地规划

□ 构建乡政府驻地空间结构

## 构建乡政府驻地空间结构

### 构建“一心一廊两轴多片区”空间结构

- “一心”：以乡政府为核心的行政办公中心。
- “一廊”：龙头河支流水脉廊道，构建生态廊道与休闲游憩空间。
- “两轴”：一轴为南北向的桥南路及桥北路，一轴为东西向的圣水街，两轴组成乡政府驻地综合发展轴线。
- “多片区”：即居住生活区、综合服务区、商业商务区、物流仓储区、绿地休闲区五大功能区。





# 05

## 基础设施体系

- 构建便捷畅通的综合交通体系
- 完善城乡一体的基础设施
- 强化安全韧性的综合防灾体系

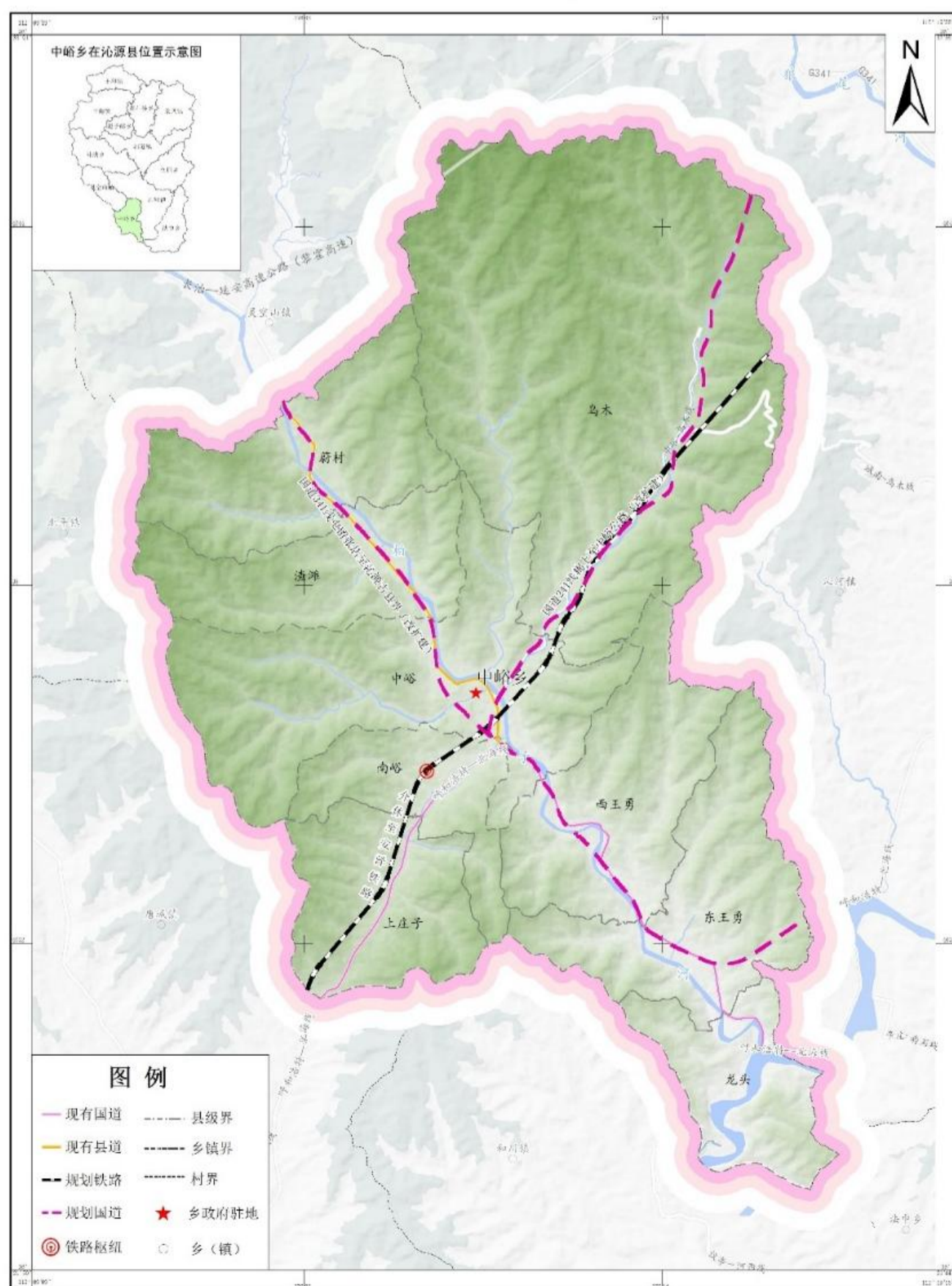
## 完善区域综合交通网络

### 构建“内外通达，联系便捷”的综合交通体系

**铁路：**推进沁源县新建新交口至安泽地方铁路工程，打通煤炭外运通道。

**公路：**重点构造以G341国道以及G241国道构成的主要交通格局，规划形成“一横一纵”的公路交通网络布局。

**交通服务设施：**规划拟在中峪乡南峪村东侧、G241南侧新建一座加氢站，建设形式为能源岛；规划拟在中峪村路东方向新建一座加油加气站；规划拟在南峪村新建新能源基础设施工程，在蔚村建设新能源充电服务设施；规划拟在蔚村新建服务区停车场。



# 完善城乡一体的市政设施

构建安全完备、城乡一体、协同联动的基础设施网络。



## 供水工程

规划在渣滩村新建中峪乡集中供水水源，满足乡域内的生产生活用水。落实上位规划沁源供水一体化项目。



## 雨污水工程

完善污水处理设施，保留现状中峪乡中峪村污水处理厂一座。



## 供电工程

中峪乡保持现状电源供给，规划新建沁源南220kV变电站，推进中峪站-龙头河站、兴盛站-龙头河站等电力连接线路建设。



## 邮政工程

保留原有邮政支局规模不变，完善邮政服务设施与功能，满足多元用户需求。



## 供热工程

逐步推动供热设施向乡村延伸，满足区域内生产生活需求。



## 通信工程

大力发展建设新一代移动通信网，积极推进通信网络统筹规划，规划5G基站及配套设施建设，提升网络覆盖能力。



## 环卫工程

设置移动式垃圾压缩车厢，建设垃圾转运站，中心村、基层村设置垃圾收集点，采用“户分类—村收集—乡转运—县处理”垃圾收运处理模式。

# 强化安全韧性的防灾系统

建设完善的生命线系统，全面提升城乡的防灾减灾能力，保障城市系统安全。



## 地质灾害防治

中峪乡不涉及高风险区；中风险区主要分布于龙头河侵蚀形成的山间沟谷及其两侧的黄土丘陵地带，其余部分均为低风险区，主要分布于乡域的东西两侧。中风险区开发利用时，应开展专题地质灾害风险调查评价，并提出相应的风险管控措施，必要时采取工程治理。



## 防洪排涝

确定乡政府驻地龙头河防洪标准为 20 年一遇，其他区域按 10 年一遇的标准设防。



## 抗震规划

中峪乡按地震基本烈度为Ⅶ度进行设防。对供水、供电、通讯、交通、医疗、粮食、消防等城市生命线系统工程以及重大建筑工程，按照高于基本烈度 1 度设防。



## 消防安全

完善消防供水系统建设，规划新建区域性消防水池，结合自备井、河流水库设置标准化消防取水点



## 公共安全

以“以人为本、科学规划、就近布局、平灾结合、一所多用”为建设原则，对乡域内易燃易爆场所、林区、地质灾害严重区段等重点危险区域安全风险评估。



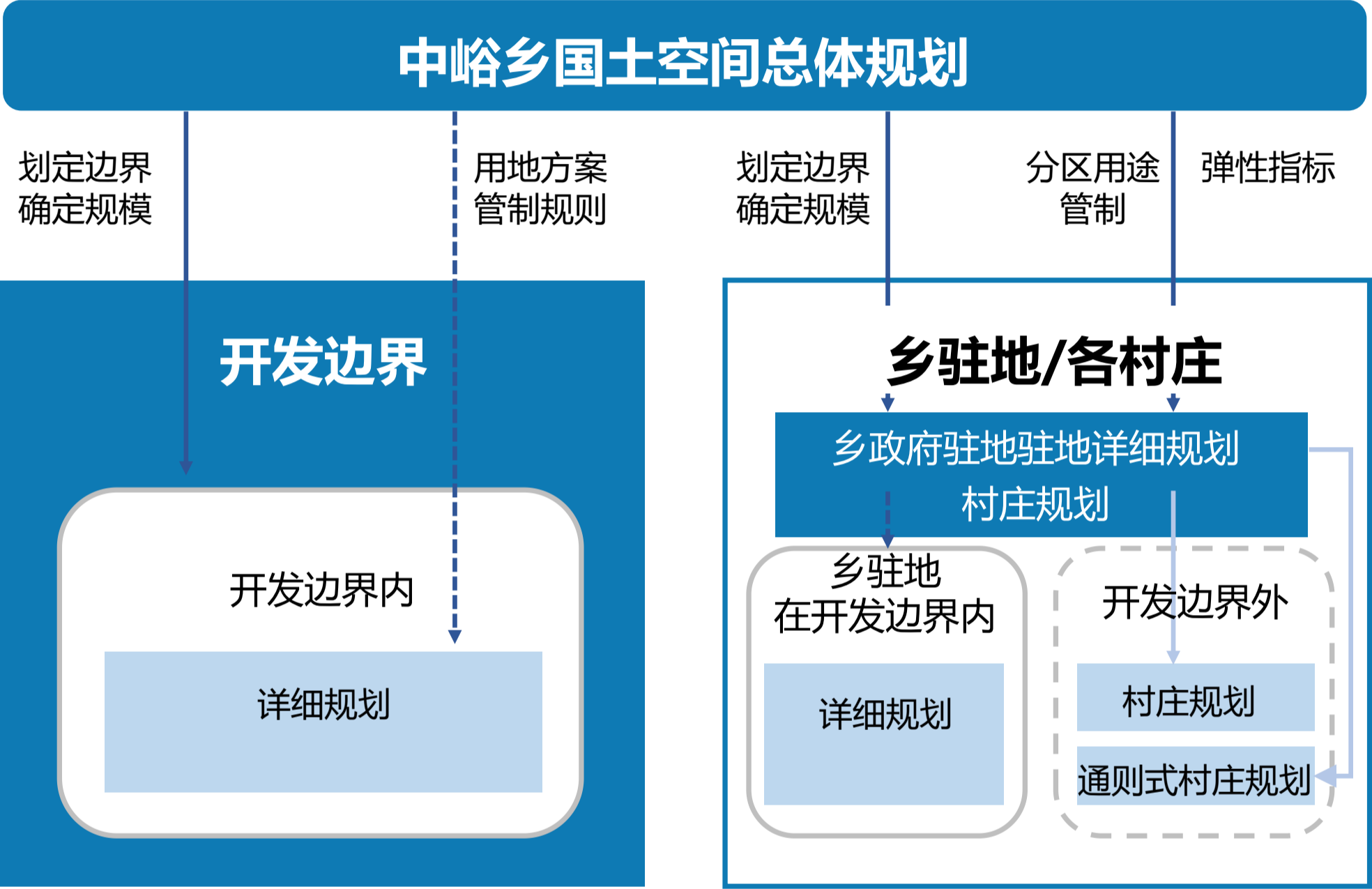
# 06

## 规划传导与实施保障

- 分层建立空间规划体系
- 健全实施保障措施

# 分层建立空间规划体系

本次规划作为乡镇级国土空间总体规划，将作为下位村庄国土空间总体规划、详细规划编制的依据与指引。



## 开发边界内：编制单元详细规划

落实总体规划关于编制单元内空间结构、功能布局、规划分区的管控要求。

## 开发边界外：按需编制村庄规划

充分尊重村民意愿，因地制宜推进聚集提升类、特色保护类村庄规划编制工作。部分暂无条件编制村庄规划的地区可通过编制“通则式”规划技术管理规定实现乡村地区的规划管理。

# 健全实施保障措施

## 1 强化规划实施组织领导

中峪乡党委和乡政府履行国土空间规划实施主体责任，自然资源部门负责规划的具体实施。

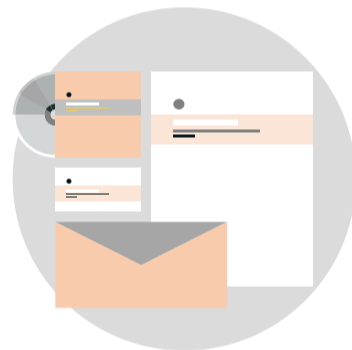


## 2 建立国土空间用途管制制度

对所有国土空间分区分类实施用途管制，因地制宜明确分区准入、用途转换等管制规则。严格耕地、自然保护地、生态保护红线等特殊区域的用途管制。

## 3 完善相关配套政策

健全自然资源有偿使用、生态补偿制度，明确完善政策工具。



## 4 加强规划实施监测评估

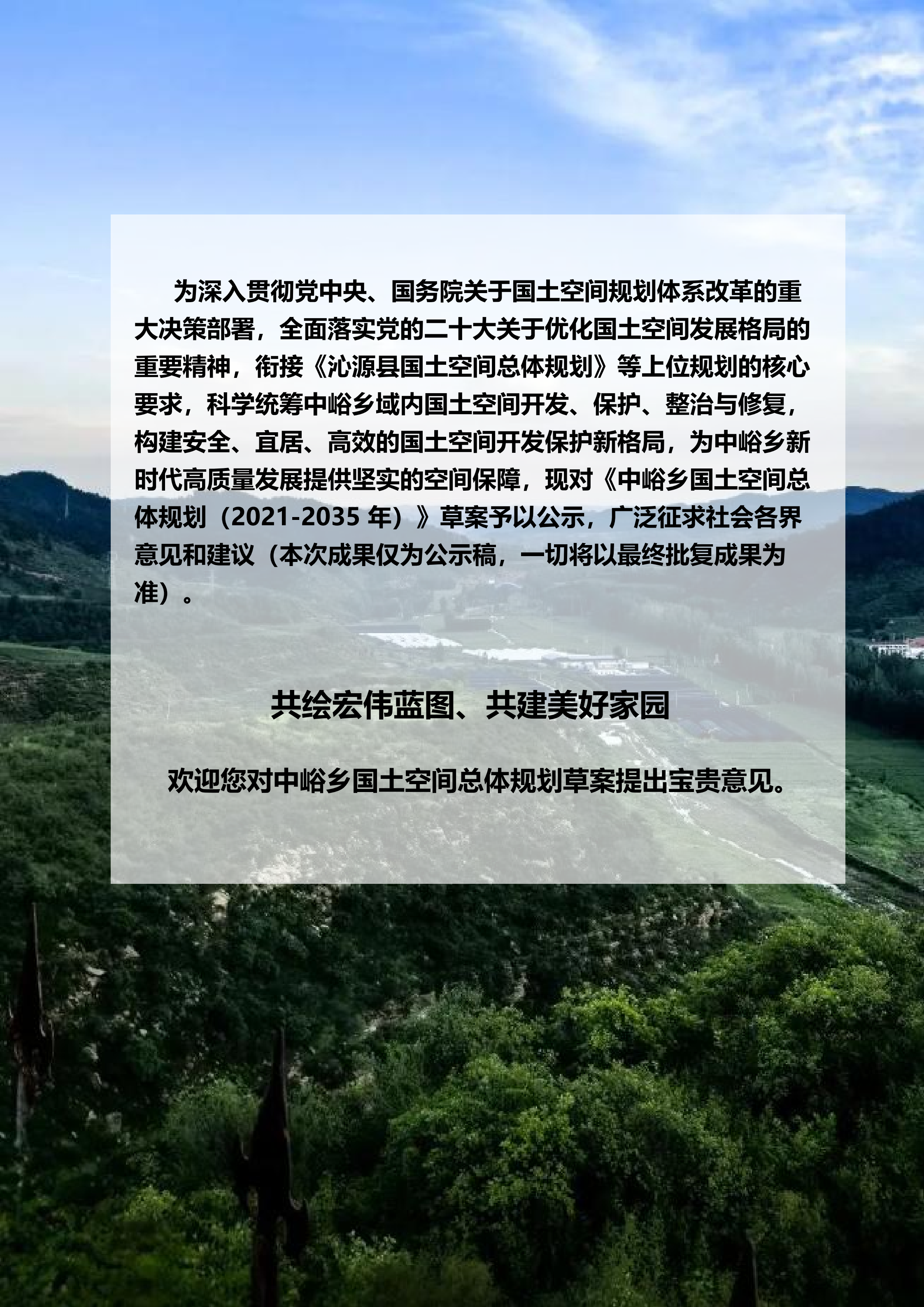
建立规划实施评估指标体系和“一年一体检，五年一评估”的定期评估制度。  
健全规划实施动态监测、评估、预警、考核和动态调整机制。



## 5 建设“一张图”实施监督信息系统

以自然资源调查监测数据为基础，采用国家统一的测绘基准和测绘系统。  
整合相关数据，对国土空间规划数据进行实时更新和动态维护，逐步完善国土空间规划“一张图”。





为深入贯彻党中央、国务院关于国土空间规划体系改革的重大决策部署，全面落实党的二十大关于优化国土空间发展格局的重要精神，衔接《沁源县国土空间总体规划》等上位规划的核心要求，科学统筹中峪乡域内国土空间开发、保护、整治与修复，构建安全、宜居、高效的国土空间开发保护新格局，为中峪乡新时代高质量发展提供坚实的空间保障，现对《中峪乡国土空间总体规划（2021-2035年）》草案予以公示，广泛征求社会各界意见和建议（本次成果仅为公示稿，一切将以最终批复成果为准）。

**共绘宏伟蓝图、共建美好家园**

**欢迎您对中峪乡国土空间总体规划草案提出宝贵意见。**