

沁源县王和镇国土空间总体规划

(2021-2035年)

公示稿

王和镇人民政府

2025. 12

前言

乡镇国土空间规划是对市、县国土空间总体规划要求的落实细化，是乡镇人民政府对本行政区域国土空间保护、开发、利用修复做出的具体安排，是编制详细规划的依据，是开展各类开发保护建设活动、实施国土空间用途管制的重要依据。

王和镇地处沁源县西北部，东与赤石桥乡接壤，南与王陶镇相连，北与平遥县交界，西与介休市衔接，镇区距离县城70公里，是沁源县的“北大门”。

为贯彻落实国土空间规划要求，践行中央新发展理念，建立和完善王和镇国土空间规划体系，提升空间治理能力，坚持全域统筹，推进高质量发展、高品质生活和高水平治理，按照长治市、沁源县要求，组织开展了《沁源县王和镇国土空间总体规划（2021-2035年）》的编制工作。



目录 / CONTENTS

- 01. 规划期限与范围
- 02. 规划定位与目标
- 03. 国土空间总体格局
- 04. 国土综合整治与生态修复
- 05. 国土空间综合支撑体系
- 06. 历史文化与特色风貌
- 07. 规划传导与实施保障

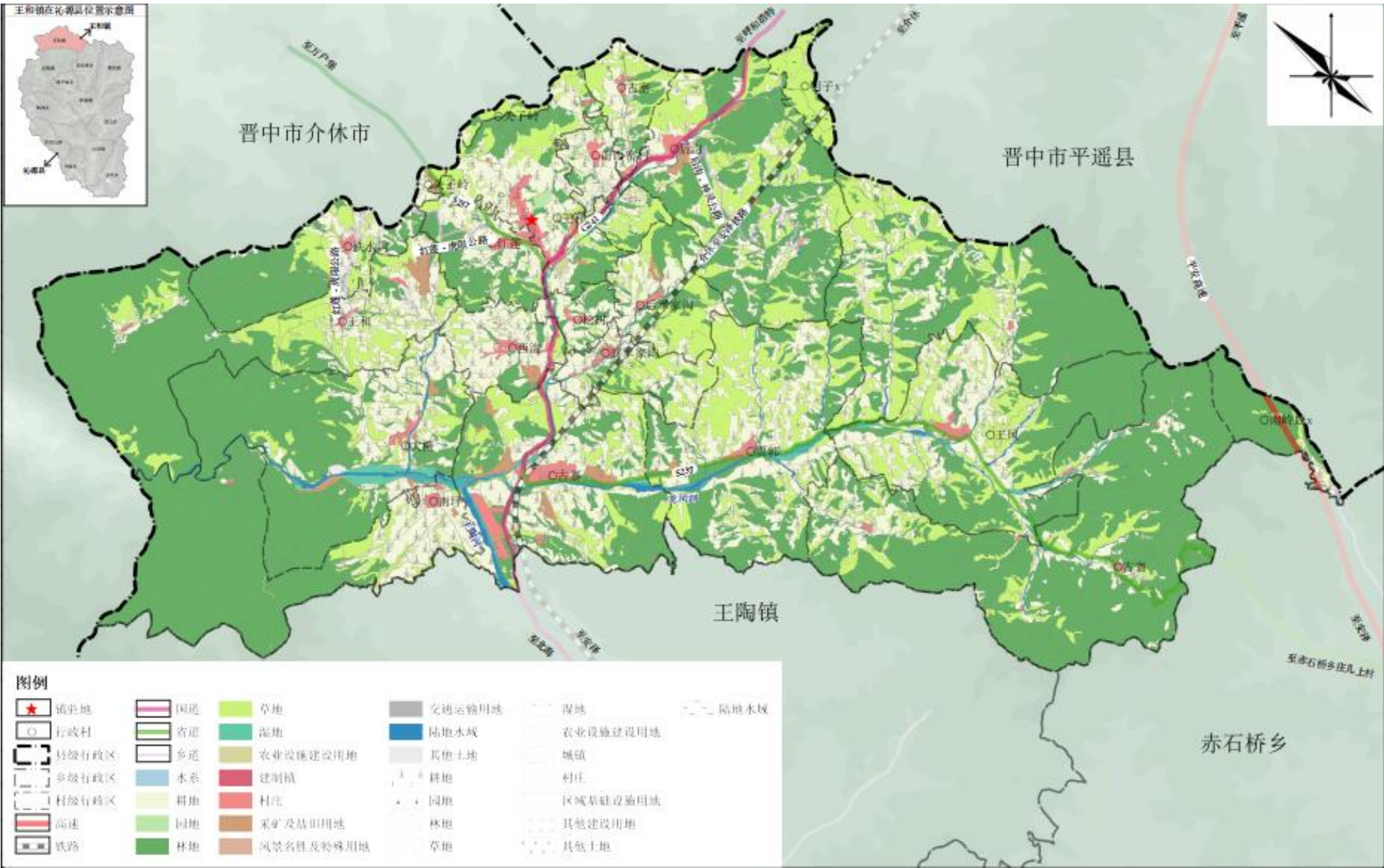
01 规划期限与范围

■ 规划范围

王和镇行政辖区范围，面积15781.98公顷，下辖王和、红莲、西沟、松树、前军家沟、后军家沟、后沟、前西窑村、古寨、南坪、大栅、铁水沟、王凤、贾郭共14个行政村。

■ 规划期限

本规划期限为2021年到2035年， 近期目标年为2025年，
规划目标年为2035年。



02 规划定位和目标

2.1 规划定位



发挥“沁源北大门”区位优势，整合仓储物流设施与区域性煤炭资源，强化对沁源县农产品与煤炭资源的集散服务能力，突显县域北部生产性服务中心的核心职能。

依托沁北工业园煤电铝循环经济区，推动煤化工精细化升级与风电清洁能源扩容，形成资源高效利用的绿色转型示范模板。

以1.4万亩苦参标准化种植为核心，联动高粱、玉米等规模化生产，构建杂粮全产业链种植加工体系，支撑特色农业基地实体化运作。



02 规划定位和目标

2.2 规划目标

- 到2025年，耕地保护指标得到落实，历史文化与特色保护和修复体系建立；产业格局得到优化，绿色发展模式全面普及；产城融合度显著提升，充满活力的城乡发展格局基本奠定；国土空间的保护、利用、治理和修复水平明显提高。
- 到2035年，乡村产业发展更具活力，农村新产业新业态的空间和资源要素保障充足；空间利用更加集约高效，优势区域重点发展，镇政府驻地功能更加完善、综合服务能力和发展带动能力显著提升；乡村人居环境全面提升，农村基础设施持续完善，城乡基本公共服务均等化实现，生态宜居美丽乡村全面建成。



03 国土空间总体格局

3.1 优化国土空间总体格局

规划构建“一核一园两轴、蓝绿筑底、多点协同”的国土空间格局。

一核：王和镇区，是镇域政治、经济、文化中心。

一园：沁北工业园，规划按照绿色工业、循环经济理念，在传统煤基能源化工产业发展基础上，重点发展铝产业和能源化工产业，形成“煤电化冶材”一体化产业体系。

两轴：省道237生态经济轴，串联东部古寨村以及沿线文旅资源，重点发展“生态旅游+中药材深加工+特色农业”，培育“太行药谷”区域品牌。

国道241区域协同轴：纵穿镇域南北，向北对接介休、平遥交通网络，向南连通沁源县城，打造“晋中南能源经济走廊”关键节点，强化与外部区域的产业协同与要素流通。

蓝绿骨架：绿色骨架（绵山生态屏障），以太岳山北麓绵山山脉为核心，筑牢区域生态安全底线。蓝色骨架（龙凤河生态廊道），以龙凤河干流为脉络，打造集防洪安全、水质净化、休闲游憩于一体的绿色生态长廊，串联沿线村庄形成生态韧性网络。

多点：形成“中心村服务辐射、特色村差异发展、设施节点保障支撑”的城乡节点体系，推动乡村振兴与产业升级精准落地。

03 国土空间总体格局

3.2 落实三条控制线



耕地和永久基本农田

严守落实县级国土空间总体规划下达的耕地保有量和永久基本农田保护目标，确保规划期内耕地和永久基本农田数量不减、质量不降、布局稳定。



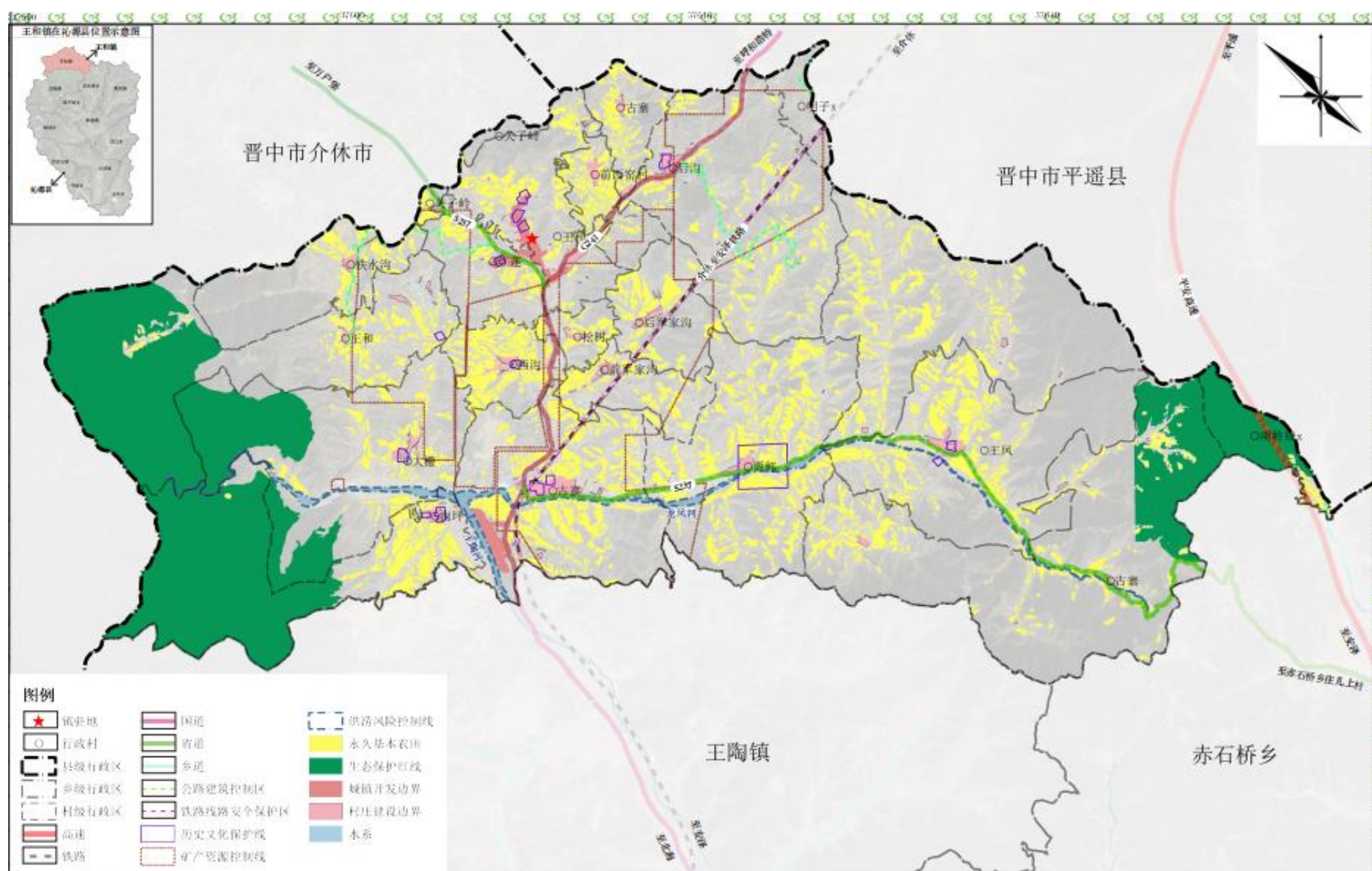
生态保护红线

生态空间范围内具有特殊重要生态功能必须强制性严格保护的区域，规划期内确保生态保护红线面积不减少、功能不降低。



城镇开发边界

城镇开发边界是一定时期范围内因城镇发展需要，可以集中进行城镇开发建设、以城镇功能为主的区域边界。

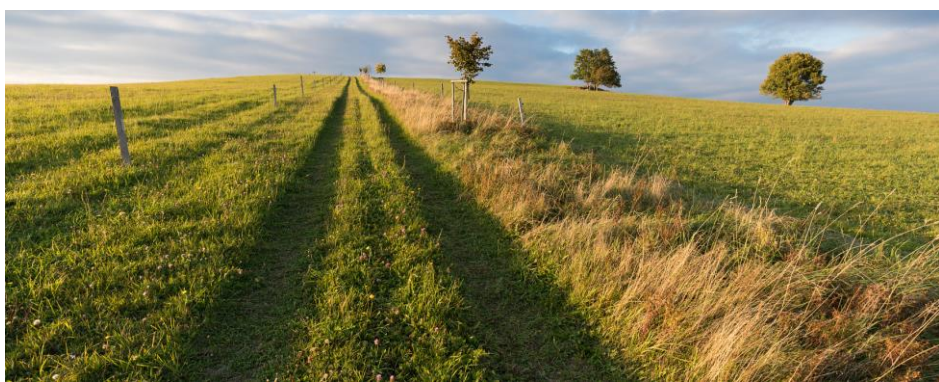


04 国土综合整治与生态修复

4.1 国土综合整治

高标准农田建设

通过统筹推进高标准农田建设、耕地提质改造项目等项目，确保整治区域内耕地数量有增加、耕地质量有提升、耕作条件有改善、生态系统服务功能有提高。



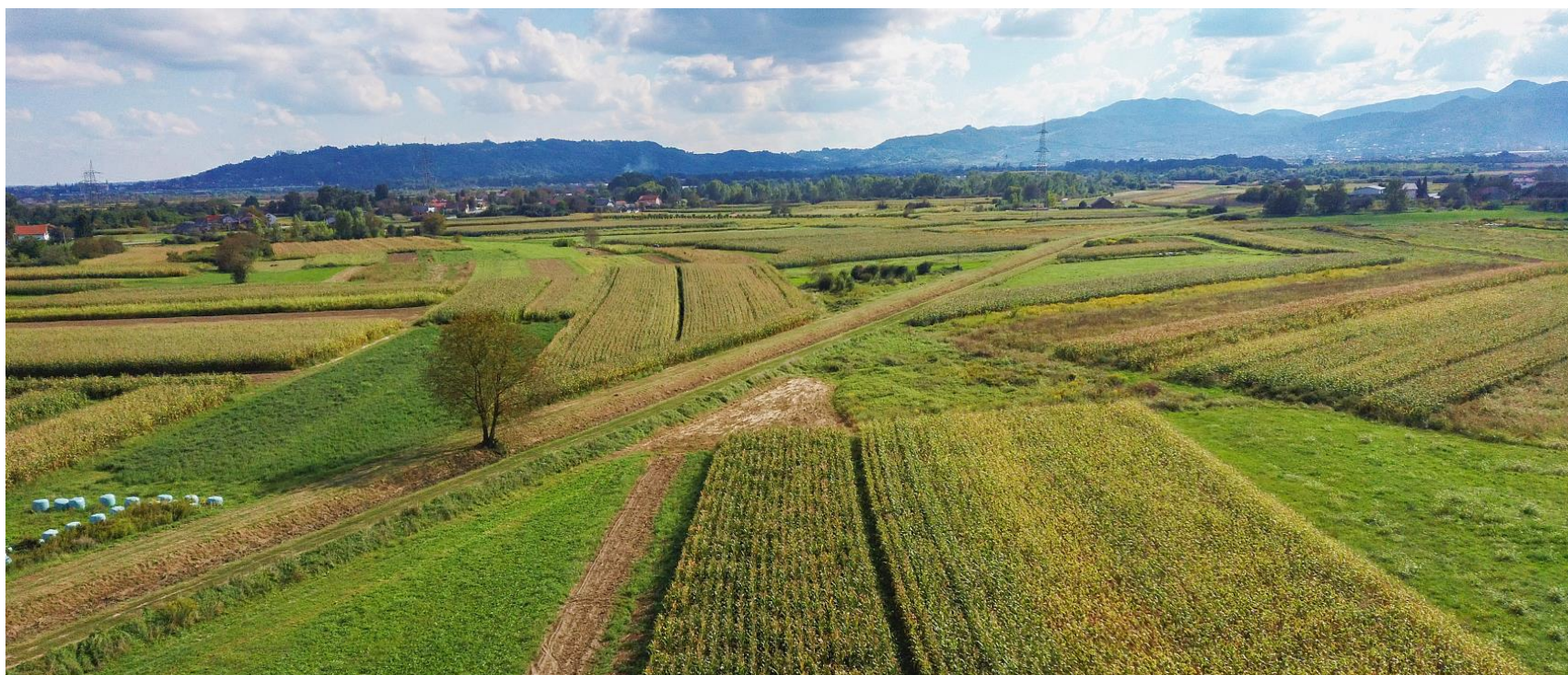
宜耕后备资源开发

在宜耕后备土地资源开发潜力的基础上，以落实补充耕地任务为目的，综合考虑经济发展水平及农田水利灌溉条件等，安排宜耕后备土地资源开发项目。



全域土地综合整治

积极探索农村土地综合整治，逐步实现耕地开发整理向土地综合整治转变，系统治理山水林田湖草全要素，实施国土空间综合治理，优化生产、生活、生态空间布局。



采矿用地复垦

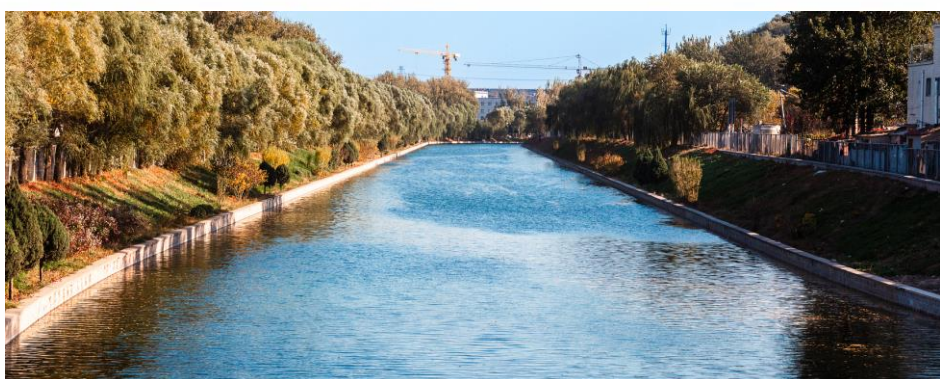
通过实施客土覆盖、田埂修筑与田坎压实、土地翻耕与培肥工程等措施对古寨村煤矿开采压占区周边采矿用地进行复垦。

04 国土综合整治与生态修复

4.2 生态修复

加强河道综合治理

开展王陶河和龙凤河河道综合治理，采取河道整治和污染源管控相结合的方式，提升河流水系综合治理效果，营造水生动植物多样性生存空间，加强河道自净能力，维持河道生态的动态平衡。



矿山修复

对废弃的矿山用地，通过场地平整、污染治理、复垦绿化、林木种植等措施恢复其生态功能。



推进造林绿化工程

合理安排造林绿化任务，持续开展国土绿化工程。



05 国土空间综合支撑体系

5.1 综合交通体系

- 落实沁源县国土空间总体规划安排的重点交通项目，构建综合交通体系。
- 通过城乡公路优化，加强交通联系，实现对外交流开放的目的。
- 加强通村路建设，完善道路设施，保障村民务农及生活便捷。

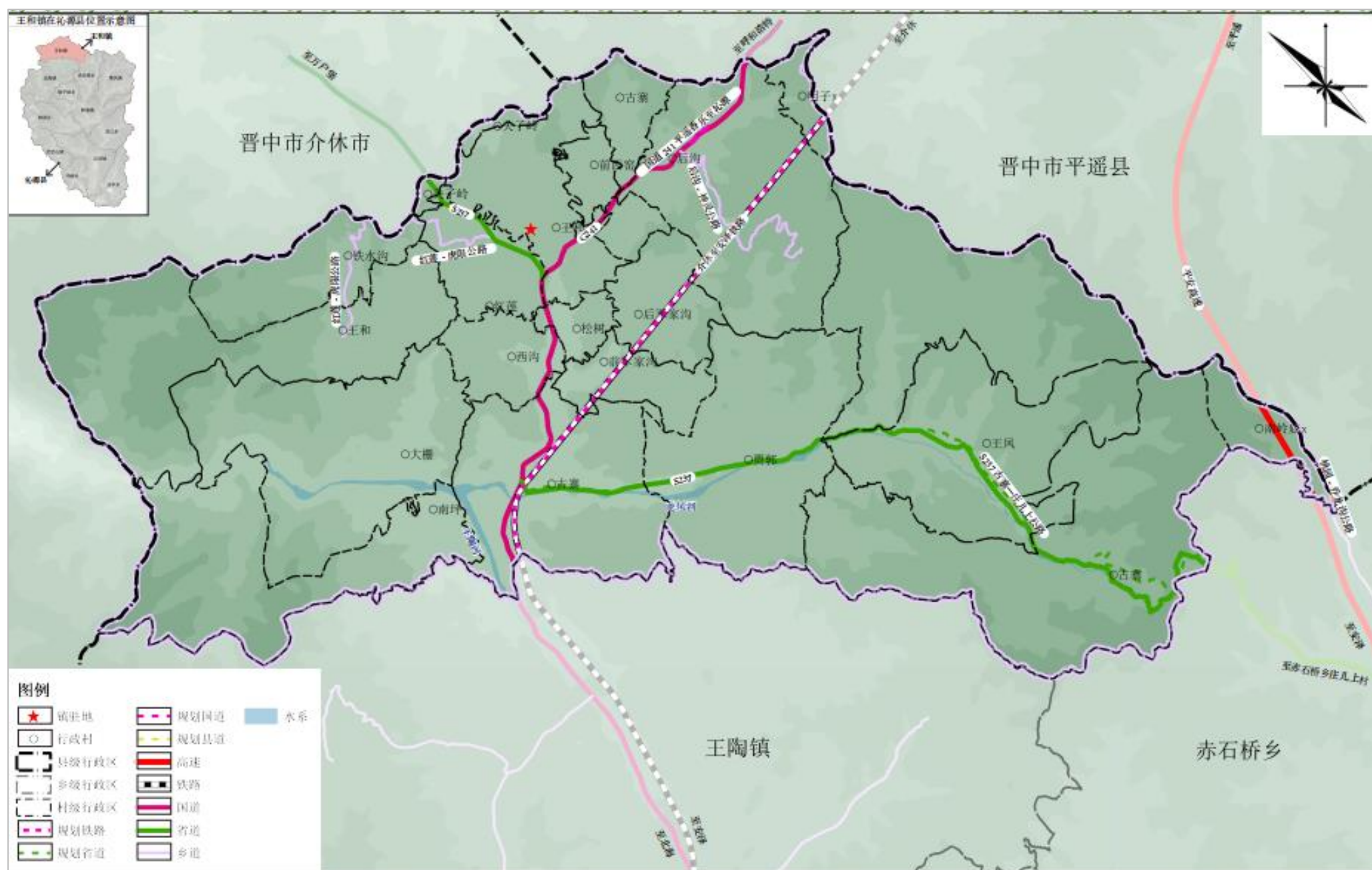
对外交通

落实县级国土空间规划安排的高速公路、国省道以及县乡道项目，构建内畅外达的对外综合交通体系。

内部交通

在现状交通网的基础上，完善镇域交通规划布局，特别是沟通中心村与镇区的联系和村与村的联系，增强镇区对村庄的服务功能。

镇域交通道路规划图



05 国土空间综合支撑体系

5.2 公共服务体系



教育

- 加强学生安全保障
- 提升城乡教育水平



文化

- 推进文化设施建设
- 完善镇村两级文化设施



体育

- 增强体育设施建设
- 加强村民运动引导



医疗卫生

- 提升镇级医疗水平
- 完善村级医疗设施



社会福利

- 加强老年养护设施建设
- 增加日间照料服务中心



管理服务

- 完善为村民服务便捷性



05 国土空间综合支撑体系

5.3 市政设施体系

给水工程规划

◎采用城乡一体化集中供水模式，保证饮水安全。

排水工程规划

◎规划全镇域排水体制为雨污分流制。

供热设施规划

◎减少碳排放，逐步向新能源转化。继续深入推进煤改气、煤改电等清洁取暖工程

电力设施规划

◎加强电力供应保障能力。保留古寨110KV的变电站，加强王和镇至王陶镇公路沿线的电力线路建设。

通讯设施规划

◎规划期末网络覆盖率达95%以上。

环卫设施规划

◎实现垃圾分类收集，构建垃圾转运体系，实现无害化处理。

5.4 防灾减灾体系

防洪排涝工程规划

· 王陶河和龙凤河的防洪标准为10年一遇。镇政府驻地防洪标准为20年一遇，中心村、一般村防洪标准按照10年一遇设防。

消防工程规划

· 实现镇、村一体的消防体系。

人防及地下空间规划

· 加强镇区人防工程建设。

抗震防灾规划

· 一般建筑应按8度抗震设防。
· 重要建筑和生命线工程按规范要求提高抗震设防等级一度。

地质灾害防治规划

· 完善地质灾害监测预警体系；
· 健全地质灾害应急处置与救援系统
· 加大地质灾害勘查、治理和搬迁避让。

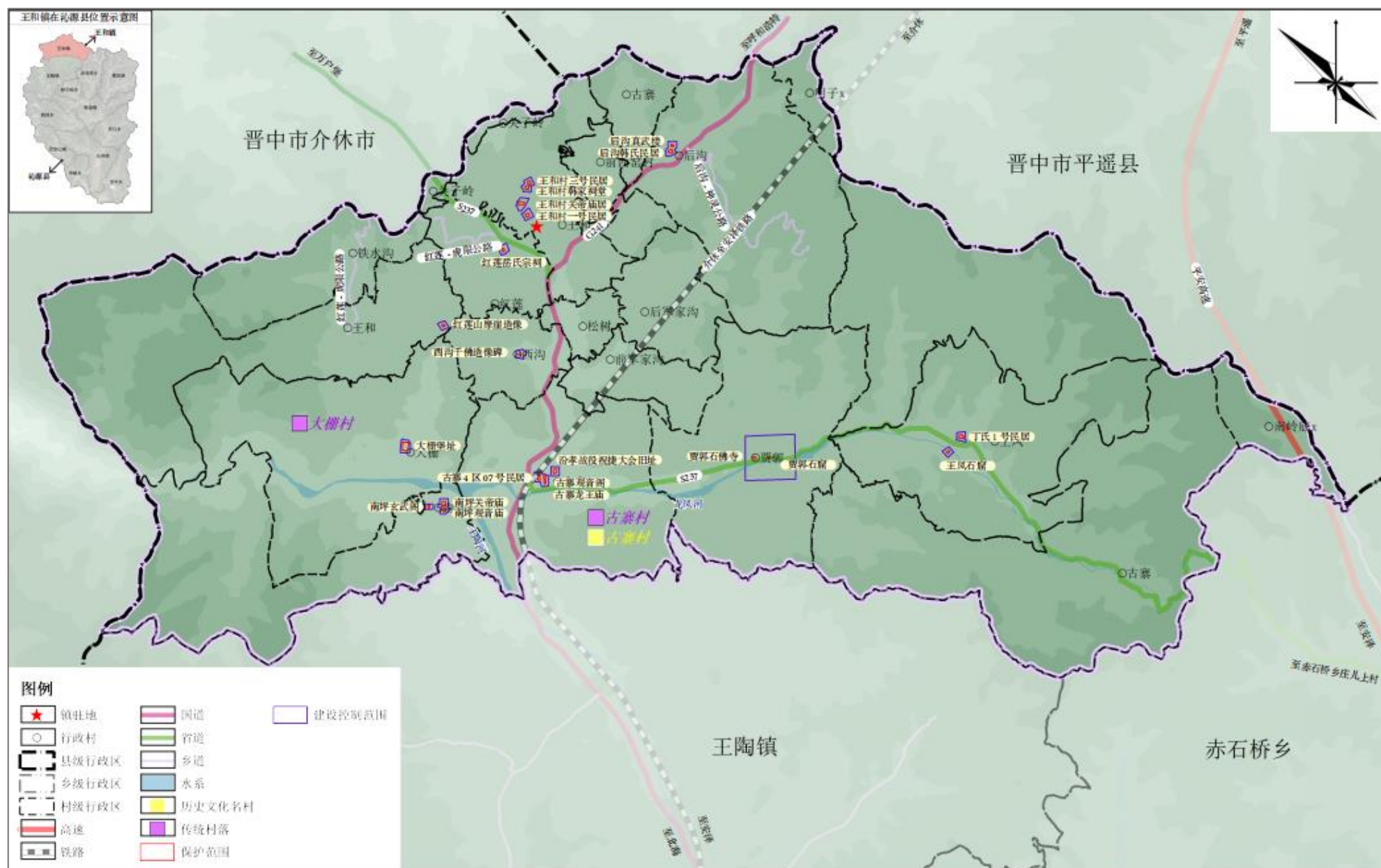
突发应急应对机制

· 以人为本、减少危害、预防为主。
· 分级负责、依法规范、加强管理。
· 快速反应、协同应对、提高素质。

06 历史文化与特色风貌

王和镇落实县级国土空间总体规划确定文物保护单位、历史文化名村、传统村落以及非物质文化遗产组成的历史文化保护体系，系统保护110处历史文化资源，包括21处文物保护单位、84处未核定公布的文物保护单位的不可移动文物，1个中国历史文化名村（古寨村），2个中国传统村落（古寨村、大栅村）以及2项非物质文化遗产（王和牛肉制作技艺、传统木雕）。

镇域历史文化保护规划图



07 规划实施保障

7.1 加强规划落实与传导

乡镇规划自上承接沁源县国土空间规划传导内容,落实重要指引及管控内容,向下指引村庄规划,作为五级国土空间规划体系的最基本单元,承担着由上传导县级规划、向下指导村庄规划的重要作用。

落实上级规划

落实上级规划提出的重要指引及管控内容,包括规划目标、职能定位、规划分区、重要控制线、要素配置等内容。

实用性村庄规划传导

结合沁源县村庄分类布局成果,制定实用性村庄规划编制单元。

7.2 完善规划实施保障

- 加强组织领导,健全管理机制
- 开展信息化建设
- 建立动态监测机制
- 制定近期建设计划
- 健全公众参与和监督机制