

沁源县沁河镇 国土空间总体规划 (2021—2035年)

— 草案公示稿 —

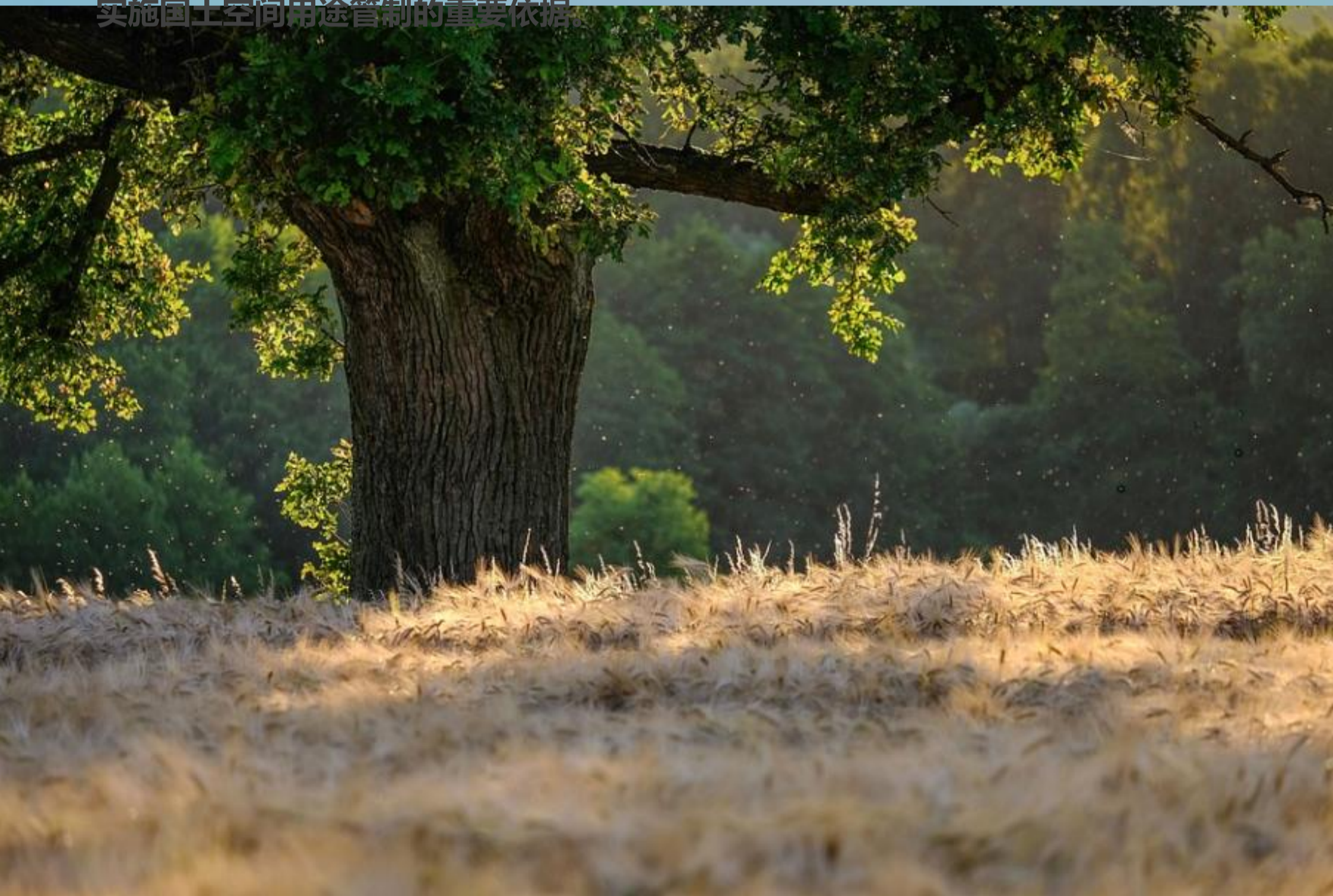
沁河镇人民政府
沁源县自然资源局
2025年12月

前言

中共中央国务院：国土空间规划是国家空间发展的指南、可持续发展的空间蓝图，是各类开发保护建设活动的基本依据。建立国土空间规划体系并监督实施，将主体功能区规划、土地利用规划、城乡规划等空间规划融合为统一的国土空间规划，实现“多规合一”，强化国土空间规划对各专项规划的指导约束作用，是党中央、国务院作出的重大部署。

为全面践行生态文明建设要求，科学统筹并优化国土空间的开发保护格局，依据《中共中央 国务院关于建立国土空间规划体系并监督实施的若干意见》《自然资源部关于全面开展国土空间规划工作的通知》，落实《中共山西省委 山西省人民政府关于建立山西省国土空间规划体系并监督实施的意见》，沁河镇人民政府组织编制了《沁源县沁河镇国土空间总体规划（2021—2035年）》（以下简称《规划》）。

《规划》是对辖区范围内国土空间的保护、开发、利用、修复作出的总体部署与具体安排；是对上位规划以及专项规划的深化落实，是编制详细规划的基础；是实施国土空间用途管制的重要依据。



目 录

01 规划与发展目标

- 规划期限与范围
- 规划原则
- 规划定位
- 发展目标

04 镇区空间布局

- 构建镇区总体结构
- 划定城市功能分区
- 构建镇区综合交通体系

02 开发保护格局

- 统筹国土空间总体格局
- 区域协同发展
- 统筹划定三条控制线
- 划定国土空间功能分区

05 基础设施体系

- 完善区域综合交通网络
- 完善城乡一体的市政设施体系
- 构建安全韧性的综合防灾体系

03 全域空间布局

- 农业生产空间
- 生态保护空间
- 乡镇建设空间

06 规划传导与实施保障

- 分层建立空间规划体系
- 健全实施保障措施



01

规划与发展目标

- 规划期限与范围
- 规划原则
- 规划定位
- 发展目标

规划期限与范围

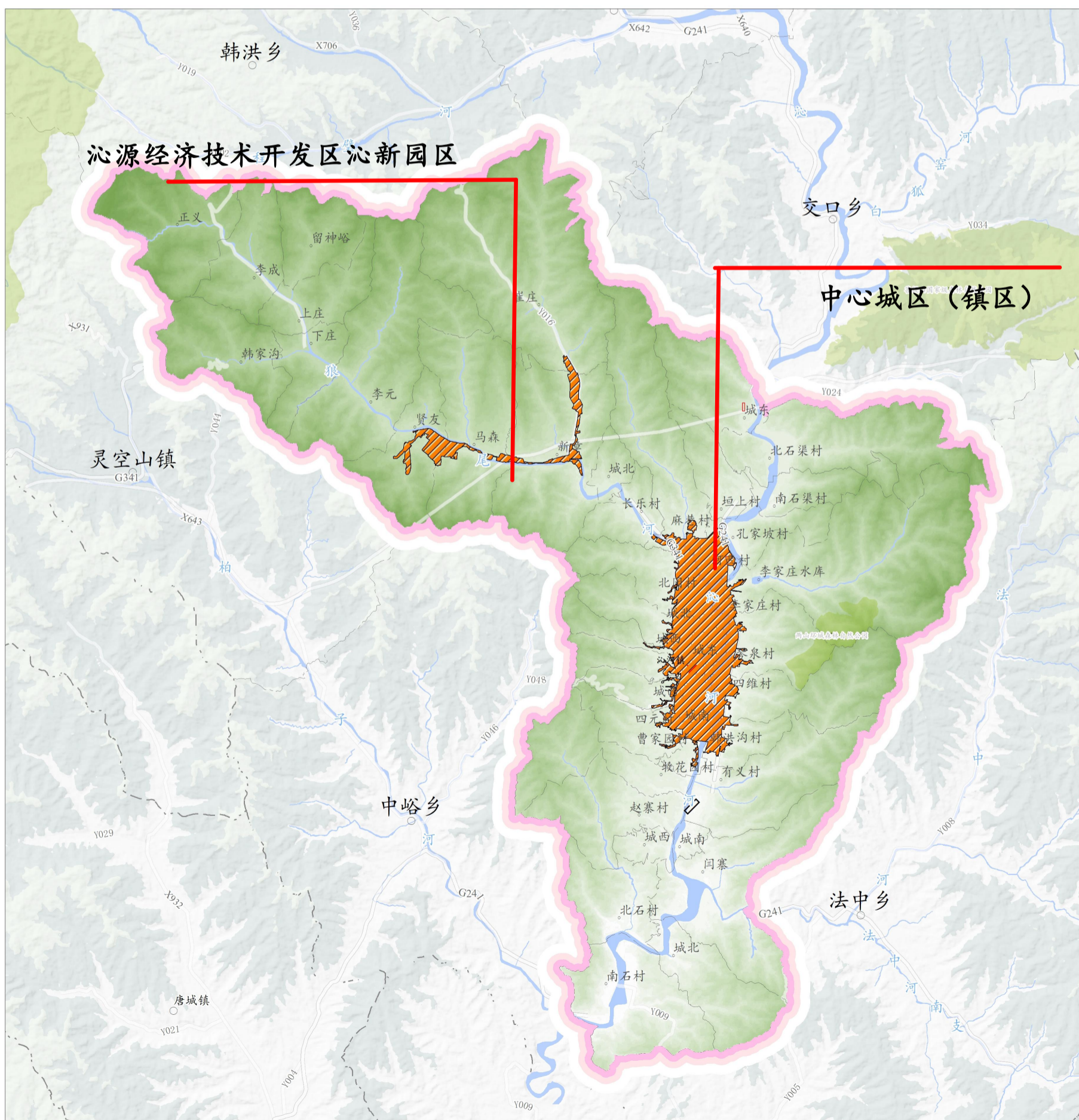
规划期限

本次规划期限为2021年至2035年，其中：近期至2025年，远期至2035年。

规划范围

镇域：镇域规划范围为沁河镇行政辖区内全部国土空间，涉及35个行政村，共318.57平方公里

镇政府驻地：沁河镇政府所在地集中连片的城镇和村庄建设用地，规划总面积1257.06公顷，其中城镇开发边界面积为806.13公顷。



规划原则

1. 筑牢底线、绿色发展

树立底线思维，落实最严格的耕地保护制度、生态保护制度和节约用地制度，坚持保护优先、节约优先，严控增量、盘活存量，促进城乡发展由外延扩张向内涵提升转变，推动形成绿色发展方式和生活方式。

2. 城乡融合、协调发展

以国土空间总体规划作为推进城镇建设、实施乡村振兴的抓手，统筹优化空间布局，促进城乡要素平等交换和公共资源均衡配置，构建和谐城乡关系。

3. 以人为本、注重品质

坚持“以人民为中心”，把人民对美好生活的向往作为出发点和落脚点，保障公共服务和公共空间供给，深入挖掘历史文化资源，保护自然山水格局，延续文脉，突出地域特点、文化底蕴，提升人居环境品质。

4. 细化落实，管控落地

结合发展实际，加强对上位规划管控内容的深化、细化，通过对规划指标、各类控制线、空间布局等进行深化落实，保障上位规划管控要求的自上而下传导，确保管控落地。

5. 侧重实施，突出近期

加强规划的实施性与操作性，明确对详细规划的指导要求，强化规划实施引导。突出规划的分期实施，制定近期实施规划，对近期的国土开发、保护、修复、整治项目做出统筹安排。

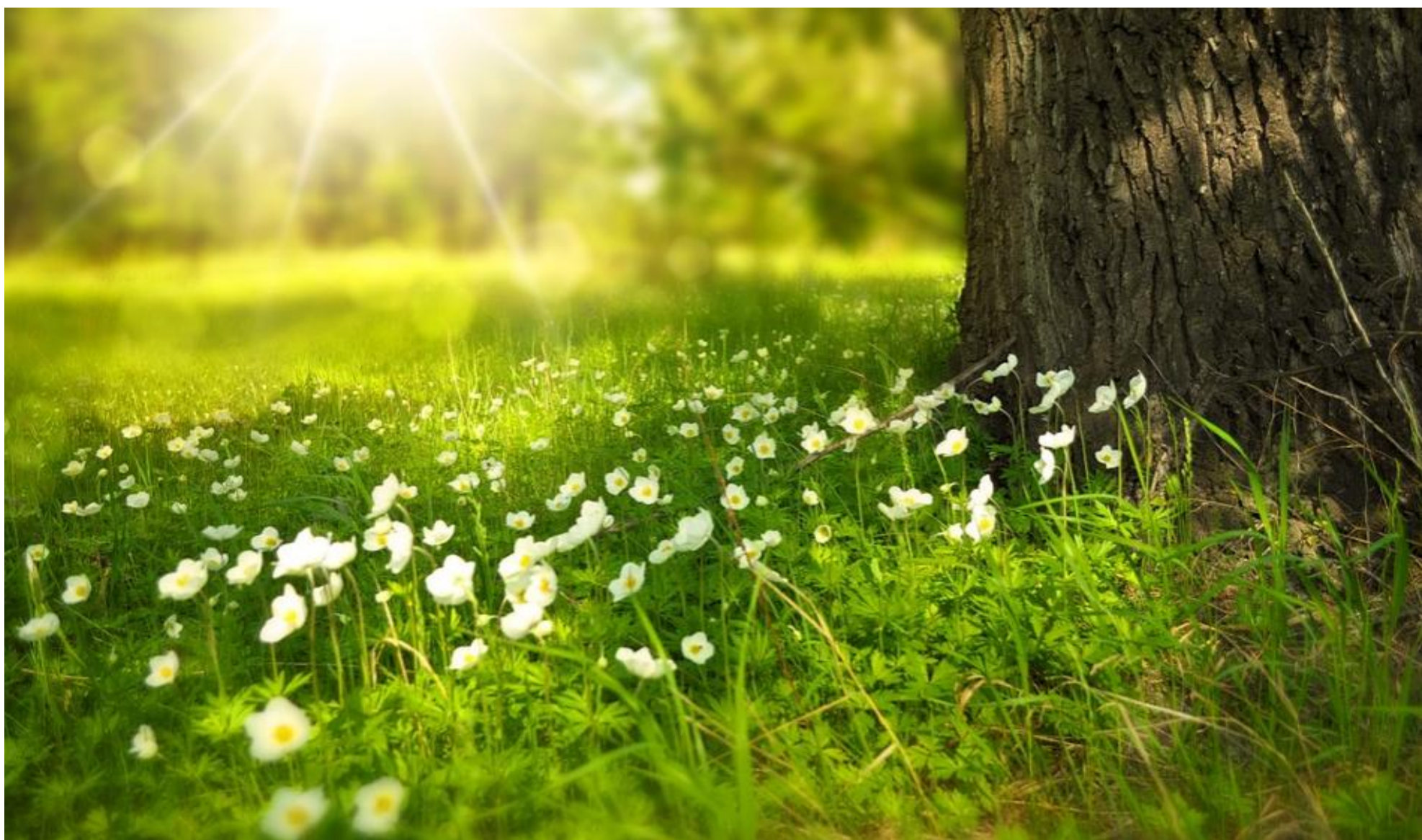
规划定位

规划定位

“两山” 理念实践创新区 沁河水源涵养生态功能核心区 太岳山水宜居城市示范区

规划定位解析

规划明确以生态优先、绿色转型为导向，统筹实施生态保护修复、产业能级提升和城乡协同发展三大战略，重点承载县域经济结构优化、生态产品价值实现机制创新、城乡要素双向流动试验等核心功能，打造集红色文旅高地、生态农业示范区、康养产业集聚区于一体的城乡融合发展引擎，全面引领县域高质量可持续发展。



发展目标

目标愿景

立足黄河流域生态保护和高质量发展战略要求，以构建生态优先、集约高效、产城融合的现代化城镇为目标，至2035年全面建成人与自然和谐共生的国土空间发展新格局。全域统筹山水林田湖草系统治理，筑牢生态安全屏障，重点强化水源涵养、水土保持和森林质量提升，实现生态本底稳固性和服务功能系统性增强。优化形成“双核引领、轴带联动、多片协同”的空间结构，突出中心城区综合服务核心与省级经济开发区产业创新核心的双极驱动，沿沁河生态廊道培育文旅融合发展带，推动生产空间集约高效、生活空间宜居适度、生态空间山清水秀。





02

开发保护格局

- 统筹国土空间总体格局
- 区域协同发展
- 统筹划定三条控制线
- 划定国土空间功能分区

统筹国土空间总体格局

两屏两廊两区、两心两轴多点

■ 两屏

- 东山和西山生态屏障

■ 两廊

- 沁河、狼尾河生态廊道

■ 两区

- 环城农业区、西部农业区

■ 两心

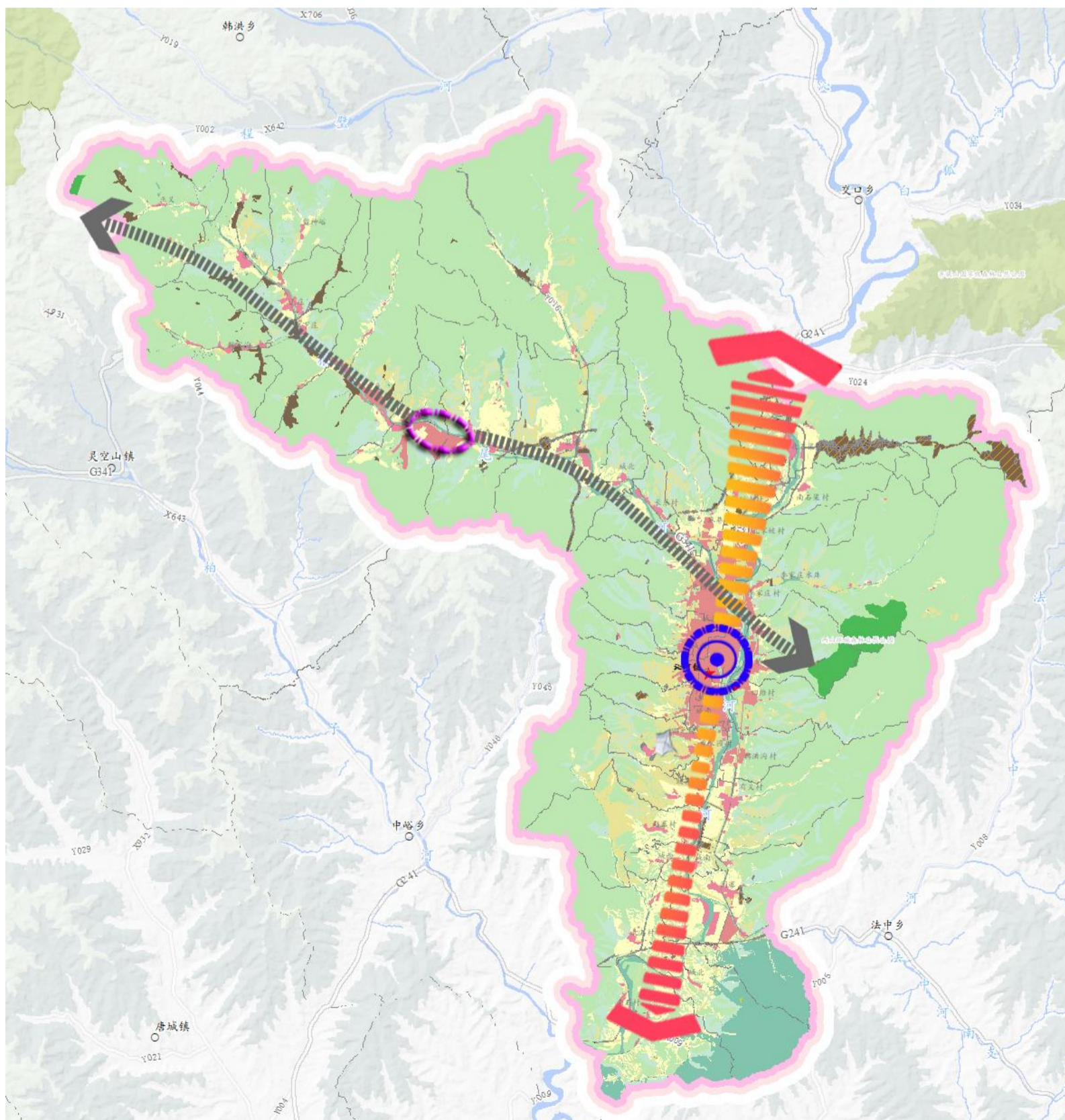
- 镇区：综合服务中心，辐射周边村庄。
- 沁新园区：产业增长极，联动河谷城乡发展。

■ 两轴

- 南北轴（G241）：主发展轴
- 东西轴（G341）：次发展轴

■ 多点

- 闫寨、韩洪沟等重点村，与镇区协同发展。



区域协同发展

■ 空间协同，落实“一主两副两轴”联动格局

深度融入县域“一主两副两轴”空间发展格局，构建层级分明、功能互补的城镇协同体系。统筹郭道、王陶两大功能组团协同发展，形成产业互补、功能联动的区域协作格局。沿国道241南北发展轴布局现代制造产业走廊，构建“十字交汇、产城互促”的空间发展骨架。

■ 产业协同，推动跨镇域产业链互补

立足县域核心定位，强化产业功能衔接。深化“抱团飞地”模式，鼓励多村成立联合股份经济合作社，扩大企业规模，增强抵抗市场风险能力。

■ 生态共治，强化流域协同保护

沁河流域一体化治理。新能源发电。水源涵养生态。矿山修复协作。

■ 设施共享，基础设施共建共享

依据上位规划区域协同发展要求，规划构建覆盖全域、层级分明的跨乡镇基础设施共享体系。

统筹划定三条控制线

按照耕地和永久基本农田、生态保护红线、城镇开发边界的优先序统筹划定落实三条控制线，作为调整经济结构、规划产业发展、推进城镇化不可逾越的红线。

永久基本农田

严格落实永久基本农田保护任务，核实整改补足，确保数量不减、质量不降、布局稳定。

全镇落实永久基本农田保护面积为3.44万亩，耕地保护目标为4.6万亩。



生态保护红线

建立全镇自然保护地体系，将各类自然保护地纳入生态保护红线管理。

全镇落实生态保护红线面积313.45公顷。



城镇开发边界

落实城镇开发边界，防止城镇无序蔓延，优化城乡结构、美化空间形态、提升空间效率。

全镇城镇开发边界面积864.98公顷。



划定国土空间功能分区

落实国土空间开发保护总体格局，充分衔接三条控制线，将全域划分为农田保护区、生态保护区、生态控制区、城镇发展区、乡村发展区、矿产能源区6个分区

生态保护区	具有特殊重要生态功能或生态敏感脆弱、必须强制性严格保护的陆地自然区域，包括生态保护红线集中划定的全部区域。
生态控制区	生态保护红线外，需要予以保留原貌、强化生态保育和生态建设、限制开发建设的自然区域，生态修复重点工程、项目的建设范围也应纳入该区。
农田保护区	永久基本农田相对集中需要严格保护的区域。 永久基本农田一经划定，任何单位和个人不得擅自占用或改变用途，确保数量不减少、质量不降低。
乡村发展区	农田保护区外，以满足农林牧渔等农业发展及农民集中生活和生产配套为主，允许涉及其他零星用地的区域。
城镇发展区	城镇开发边界围合的范围，是城镇集中开发建设并可满足城镇生产、生活需要的区域。
矿产能源发展区	为适应国家能源安全与矿业发展的重要陆域采矿区、战略性矿产储量区等区域。



03

全域空间布局

- 农业生产空间
- 生态保护空间
- 乡镇建设空间

农业生产空间

◆ 严格落实耕地保护任务

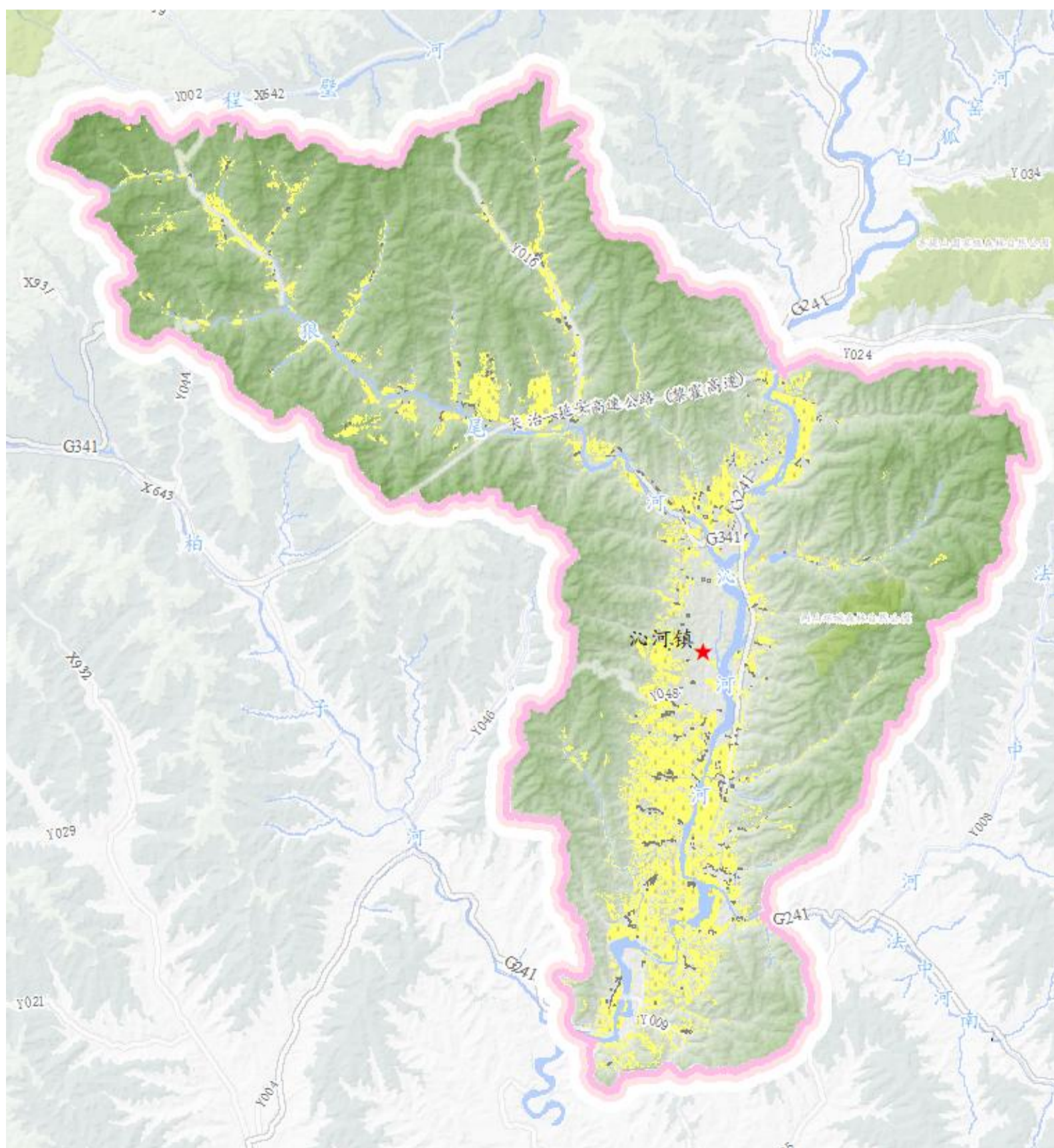
落实县级规划下达的耕地保护任务(2934.62公顷)，坚持最严格的耕地保护制度，加强耕地种植用途管控。

◆ 规范落实占补平衡

落实县级规划下达的复垦指标要求(2.81公顷)，坚持“以补定占”原则，在南石村、北石村等地开占补充耕地项目。

◆ 高标准农田建设

重点推进北园村、城东村等21个村高标农田集中连片整治，实施北石渠村、城西村等区域耕地提质工程，同步建设闫寨村高效节水灌溉示范区。



生态保护空间



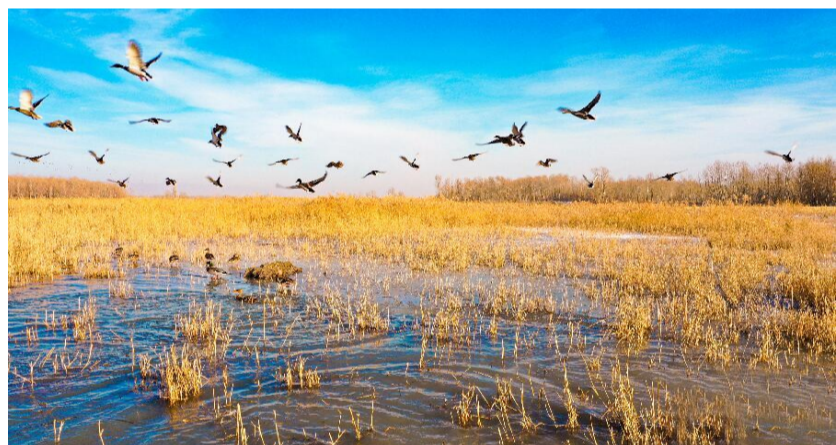
保护自然保护地

落实县级规划划定的生态红线313.45公顷，其中自然保护地299.15公顷。



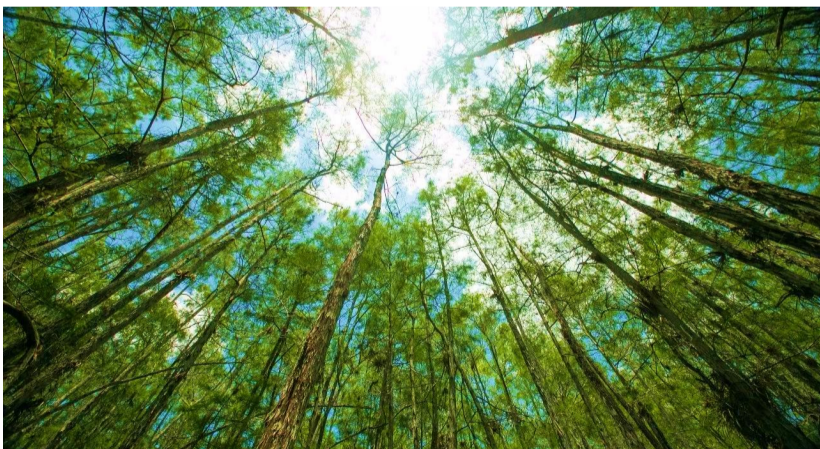
推进水系连通与水美乡村建设

通过对沁河、狼尾河堤防标准化建设、河道生态化修复等措施，增强行洪安全保障能力。构建沿河景观廊道体系。



深化小流域系统治理

有序推进西山6道沟道综合治理，完善防洪排涝基础设施。



林草资源保护与利用

统筹实施国土绿化提升工程，重点推进人工造林、封山育林及退化林修复，强化乡土树种种植与森林抚育协同发展，有序推进曹家园人工湿地水质改善，全面提升林草湿生态系统质量和稳定性。

乡镇建设空间---协调有序的镇村结构体系

构建“镇政府驻地-中心村-一般村”镇村结构体系

严格遵循《沁源县国土空间总体规划（2021-2035年）》空间布局要求，立足人口分布特征、经济承载能力及乡村振兴发展导向，构建"镇政府驻地-中心村-一般村"三级协同的镇村体系。

■ 镇村体系

- 综合考量各村空间布局、发展腹地、产业现状等因素，镇政府驻地共13个村，中心村共9个，一般村13个。

分类	个数	村庄名称
政府驻地	13	城西、城东、城北、城南、北元、河西、四元、麻巷、李家庄、琴泉、韩洪沟、曹家园、四维
中心村	9	有义、闫寨、南石、马森、新章、李城、贤友、北石渠、李元
一般村	13	正义、崔庄、韩家沟、长乐、下庄、孔家坡、赵寨、北石、南石渠、上庄、垣上、牧花园、留神峪

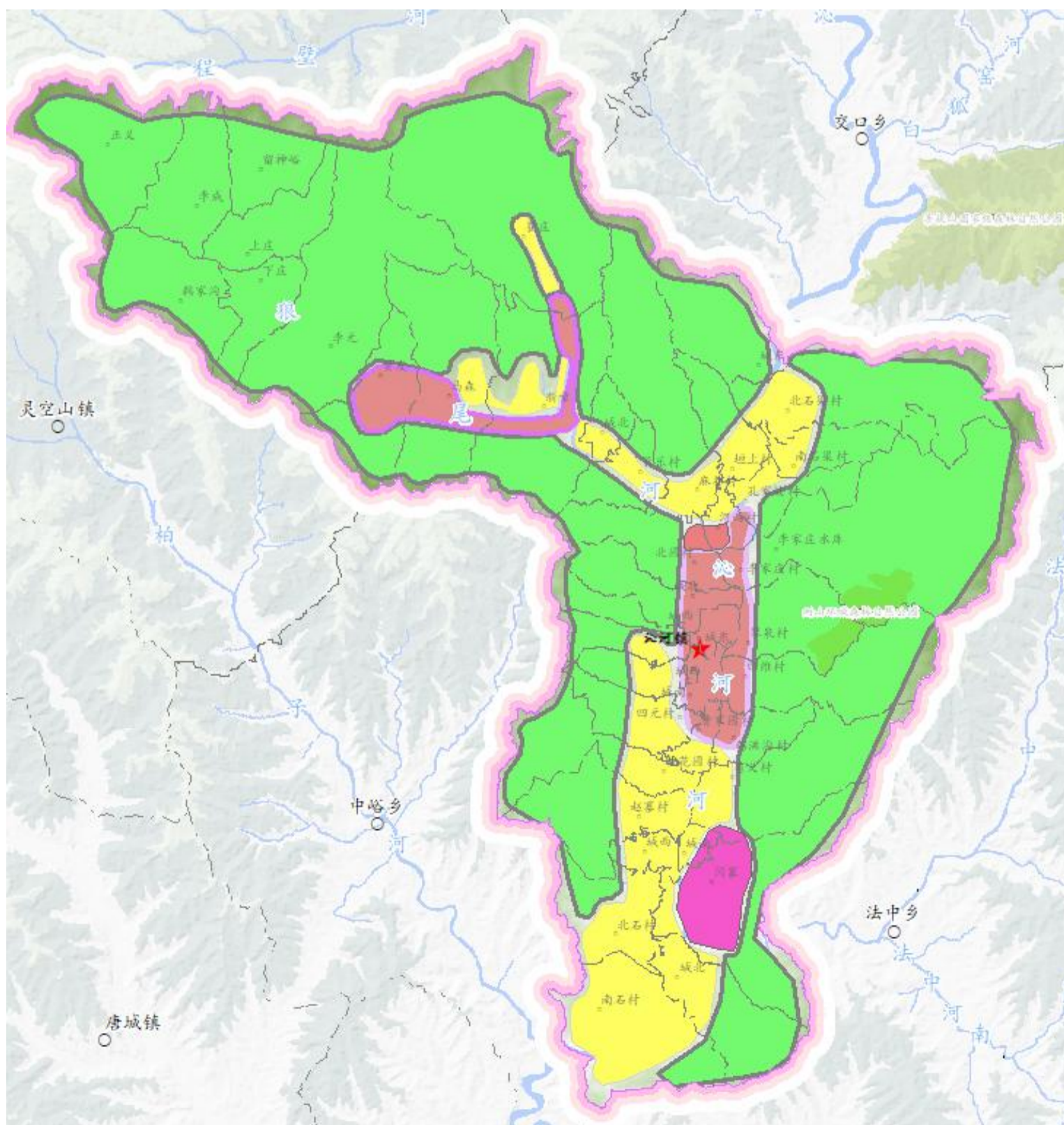
■ 村庄分类

落实《沁源县国土空间总体规划（2021-2035年）》村庄分类要求，结合镇域资源禀赋与发展需求，将35个行政村划分为城郊融合类、集聚提升类、整治改善类（其他类）三大功能类型。

村庄分类	个数	村庄名称	发展措施
城郊融合类	13	城西、城东、城北、城南、北元、河西、四元、麻巷、李家庄、琴泉、韩洪沟、曹家园、四维	通过城乡产业融合、基础设施联网互通及公共服务设施共享，推动集体经营性建设用地入市，逐步承接中心城区功能外溢
集聚提升类	9	有义、闫寨、南石、马森、新章、李城、贤友、北石渠、李元	重点推进农村三产融合，完善教育医疗等区域性公共服务设施配套，统筹宅基地整理与未利用地整治，预留一定的发展空间，增强对周边村庄的集聚引领作用
整治改善类 (其他类)	13	正义、崔庄、韩家沟、长乐、下庄、孔家坡、赵寨、北石、南石渠、上庄、垣上、牧花园、留神峪	按照节约集约原则，统筹实施危房改造、人居环境整治、生态修复等工程实现国土空间资源精准配置与乡村振兴协同推进

乡镇建设空间---谋划现代高效的产业体系

- **现代农业特色片区：**重点布局“一村一品”特色集群（如有义草莓、赵寨有机小米/乳业、曹家园大葱、南石旱地西红柿、马森生态养殖等），推动规模化、标准化、品牌化发展，并整合资源打造“种植—加工—销售”全产业链，提升附加值。
- **新型工业集聚区：**以沁新园区为核心，聚焦特种焦炭、碳基新材料、动力锂电池组件等高端制造（如沁新100万吨碳基新材料、裕丰负极材料项目），推动产业链延伸与绿色低碳转型。
- **商贸物流枢纽：**依托麻巷万达物贸园整合零散业态，并沿国道241布局仓储物流节点（北石渠、河西等），配套集散中心与冷链仓储，构建高效物流网络，联动乡村e镇拓展渠道。
- **农文旅融合示范区：**串联沁河源生态、太岳军区旧址、昶苑/沁河缘园区、“水漾年华”综合体、南石教育基地等节点，打造“生态观光+红色教育+研学体验”文旅廊道，培育康养、文创等新业态。





04

镇区空间布局

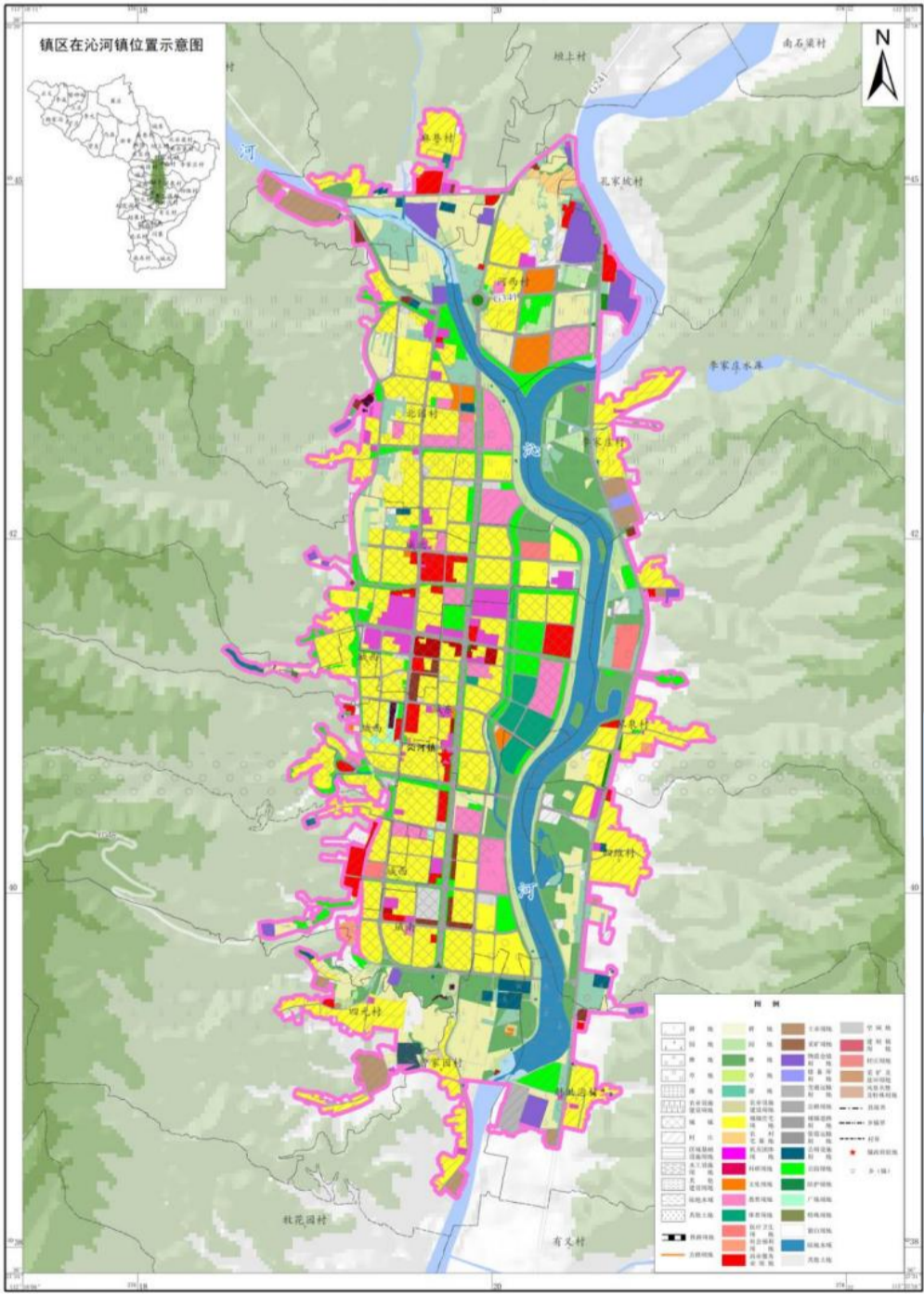
- 构建镇区总体结构
- 划定城市功能分区
- 构建镇区综合交通体系

构建镇区空间结构

构建“一心两轴六区七组团”的镇区空间结构

- “一心”：滨河地段综合服务中心。
- “两轴”：沿沁河西岸的公共服务功能发展轴和沿桥西街的行政服务功能发展轴
- “六区”：城北生活区；城南生活区；老城生活区；河东生活区建设高端居住区；综合服务区
- “七组团”：李家庄村、琴泉村、四维村，四元村、曹家园村、韩洪沟村和麻巷村七个特色田园乡村组团。

划定八类城市功能分区



居住生活区：即以住宅建筑和居住配套设施为主要功能导向的区域。

商业商务区：即以提供商业、商务办公等就业岗位为主要功能导向的区域。

物流仓储区：即以物流仓储及其配套产业为主要功能导向的区域。

交通枢纽区：即以机场、铁路货运站等重要交通设施为主要功能导向的区域。

综合服务区：即以提供行政办公、文化、教育、医疗以及综合商业等服务为主要功能导向的区域。

工业发展区：即以工业及其配套产业为主要功能导向的区域。

绿地休闲区：即以公园绿地、广场用地、滨水开敞空间、防护绿地等为主要功能导向的区域。

战略预留区：即为应对城镇发展的不确定性，在满足特定条件下方可进行城镇开发和集中建设的区域。

构建镇区综合交通体系

□ 完善城市道路网系统

建设由对外交通公路、城市主干路、城市次干路和城市支路组成的城市路网，形成功能明确、等级清晰、级配合理的路网结构

□ 优化停车设施布局

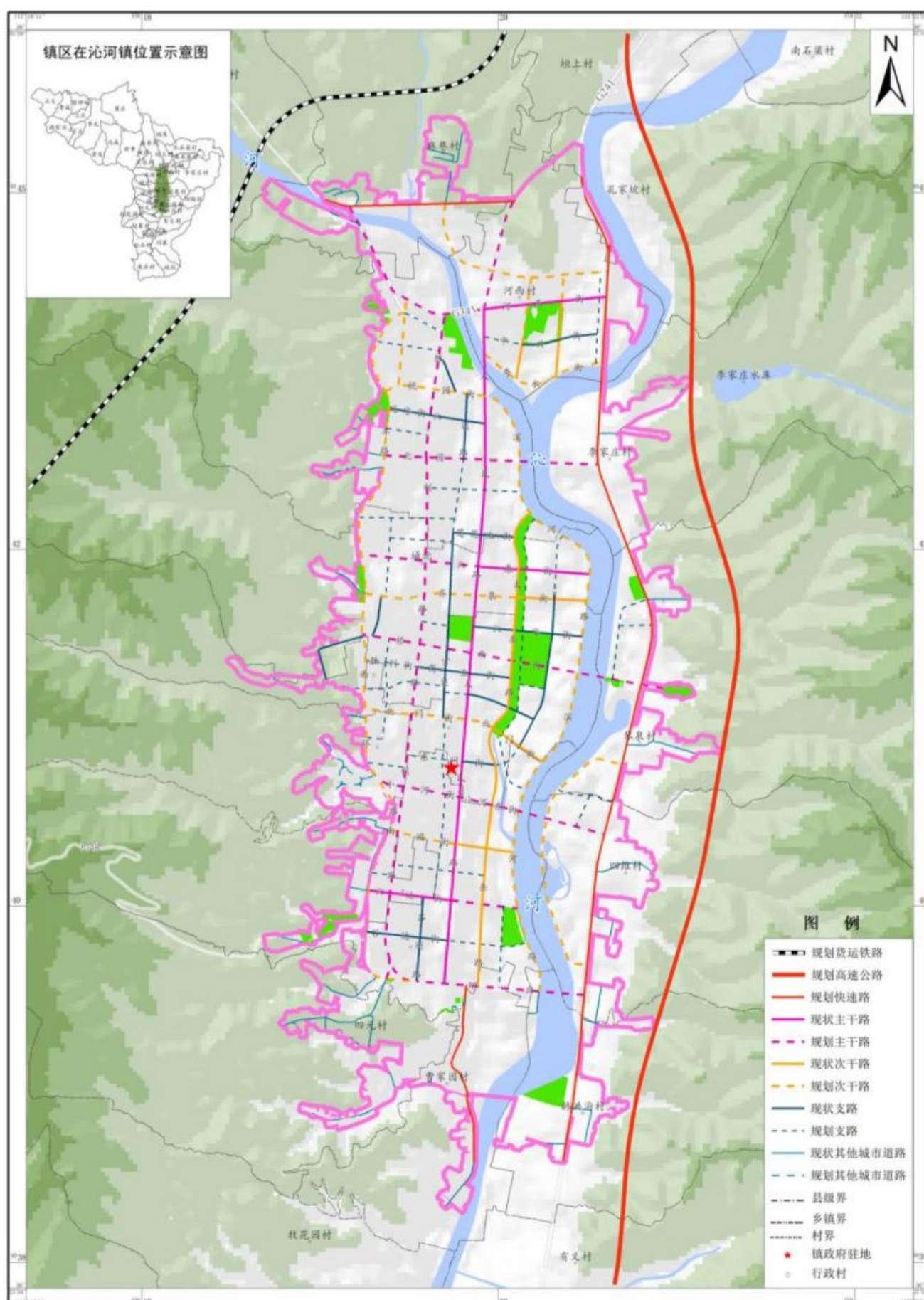
在综合服务区、商业区、居住区、绿地公园等地布置具有公共使用性质的社会停车场13处

□ 提高公交线网密度

保留现状1路公交（人民路线），规划沿胜利路、沁东路、沁西路等城市干道新增多条公交线路

□ 优化慢行空间环境

构建连续安全的步行和自行车网络体系，提升整体慢行空间环境





05

基础设施体系

- 完善区域综合交通网络
- 完善城乡一体的市政设施
- 构建安全韧性的综合防灾体系

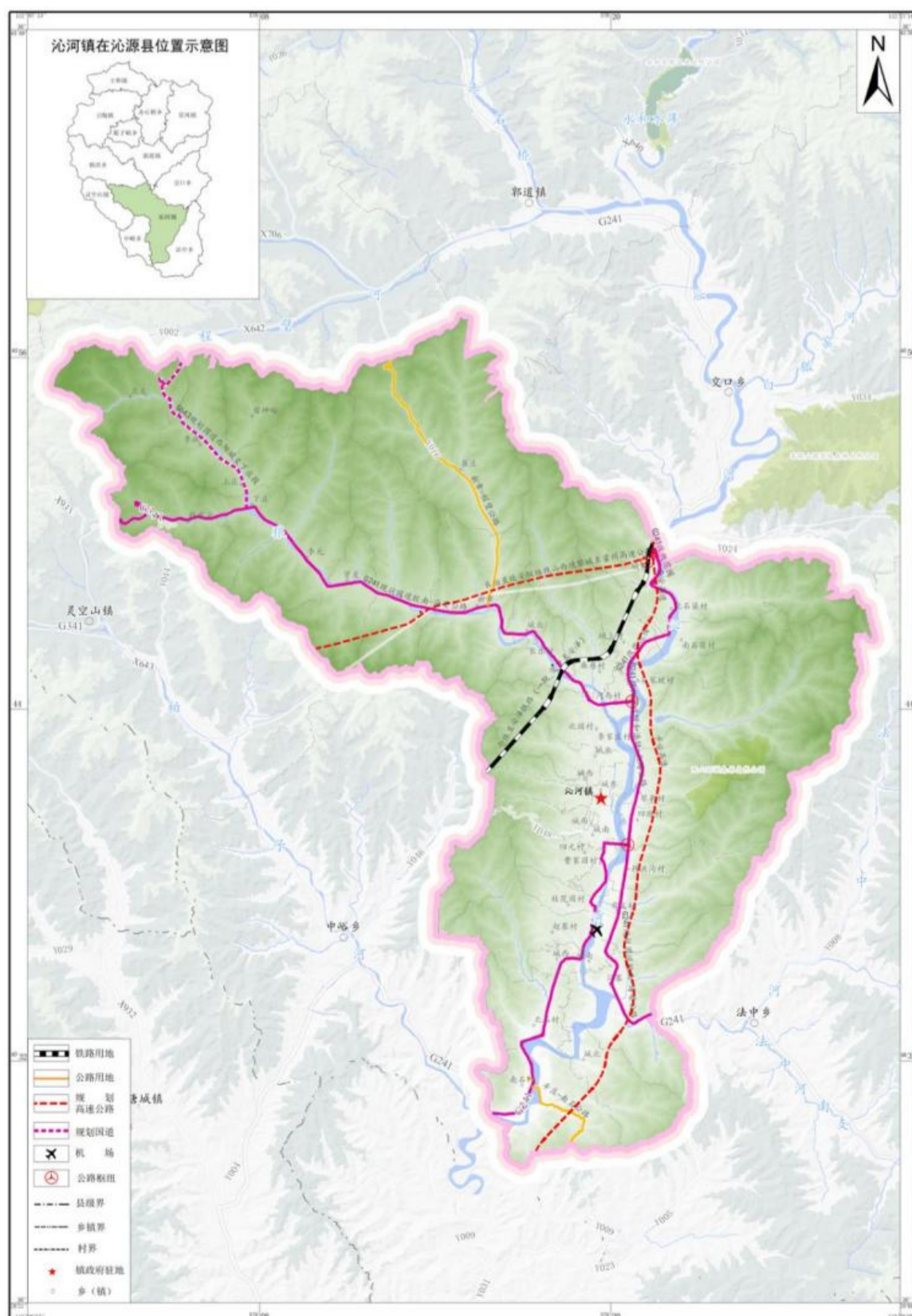
构建“内外通达，联系便捷”的综合交通体系

铁路：推进新交口至安泽铁路工程建设，衔接国家“北煤南运”主干通道瓦日铁路，打通沁源县煤炭外运主通道。

高速：依托平遥至沁水高速公路（沁源段）、黎霍高速（沁源段），构建“一横一纵”高速网络布局，实现两条高速公路快速互通。

公路：规划建设国道241棉上至中峪、实施国道341线屯留张店至沁源古县界和国道241线沁源过境交口至有义段公路改建工程升级改造，构建“两纵两横”公路网络布局。

城乡道路：实施X931、X642等县道提级工程，构建“外通内联、城乡一体”的道路体系。



完善城乡一体的市政设施

构建安全完备、城乡一体、协同联动的基础设施网络。



供水工程

保留一水厂，推进二水厂扩容，加快实施李家庄水库（备用水源）清淤扩容及备用水源建设工程。



雨污水工程

扩建县城污水处理厂，新建二期处理工程；规划老城区加快推进雨污分流制改造，新城区全部采用雨污分流制排放雨水。



供电工程

规划保留李元电厂、常源电厂，规划新章110千伏变电站，增容110千伏太岳变电站及线路工程，保障电力设施安全稳定运行。



燃气工程

规划气源主要来自国新洪洞长子线输气管道沁源段，以及国新屯留 - 沁源线，天然气门站为镇区门站。



供热工程

以沁新集团煤矸石热电厂和余热热电厂工业余热作为主要热源，随着集中供热负荷的增长，同步实施扩容升级。



邮政工程

改善邮政服务，满足多元用户需求。整合现有网点资源，实现邮政服务平台向有潜力的市场转变，提高邮政整体竞争力。



通信工程

大力发展建设新一代移动通信网，积极推进通信网络统筹规划，满足多家运营企业共建共享的要求，进一步完善覆盖光纤传输网络。



环卫工程

保留现状位于四元村的垃圾填埋场，按照“户投放、村收集、镇转运、县处理”的模式，构建完善的农村生活垃圾转运和处理体系。

强化安全韧性的防灾系统

建设完善的生命线系统，全面提升城乡的防灾减灾能力，保障城市系统安全。



地质灾害防治

位于镇域西北部，沁河、狼尾河等侵蚀形成的山间沟谷及其两侧的黄土丘陵地带的高中低风险区重点防治崩塌和地面塌陷，加强灾害监测与治理工作，危险区新建工程进行地灾危险性评估。加强采空区监测，在采空区内新建项目应严格落实安全管控要求，开展建设工程安全评价。



防洪排涝

镇区防洪标准为50年一遇，李家庄水库防洪标准为30年一遇，沁河干流防洪标准为20年一遇，狼尾河防洪标准为10年一遇，沁源经济技术开发区沁新园区防洪标准为20年一遇。规划以堤防达标提标建设和河道整治为重点，加快骨干河流治理。



抗震人防

镇域基本抗震设防烈度为Ⅶ度。对供水、供电、通讯、交通、医疗、粮食、消防等城市生命线系统工程以及重大建筑工程，按照高于基本烈度1度设防。



消防安全

保留镇区现有消防大队与公安消防大队，新建沁源经济技术开发区特勤消防站、沁新煤矿护林防火消防站，保障工业园区消防安全。



公共安全

加快推进应急指挥中心、河西村应急救援物资存储设施建设，规划沁源应急指挥中心，结合规划行政中心一起布置。



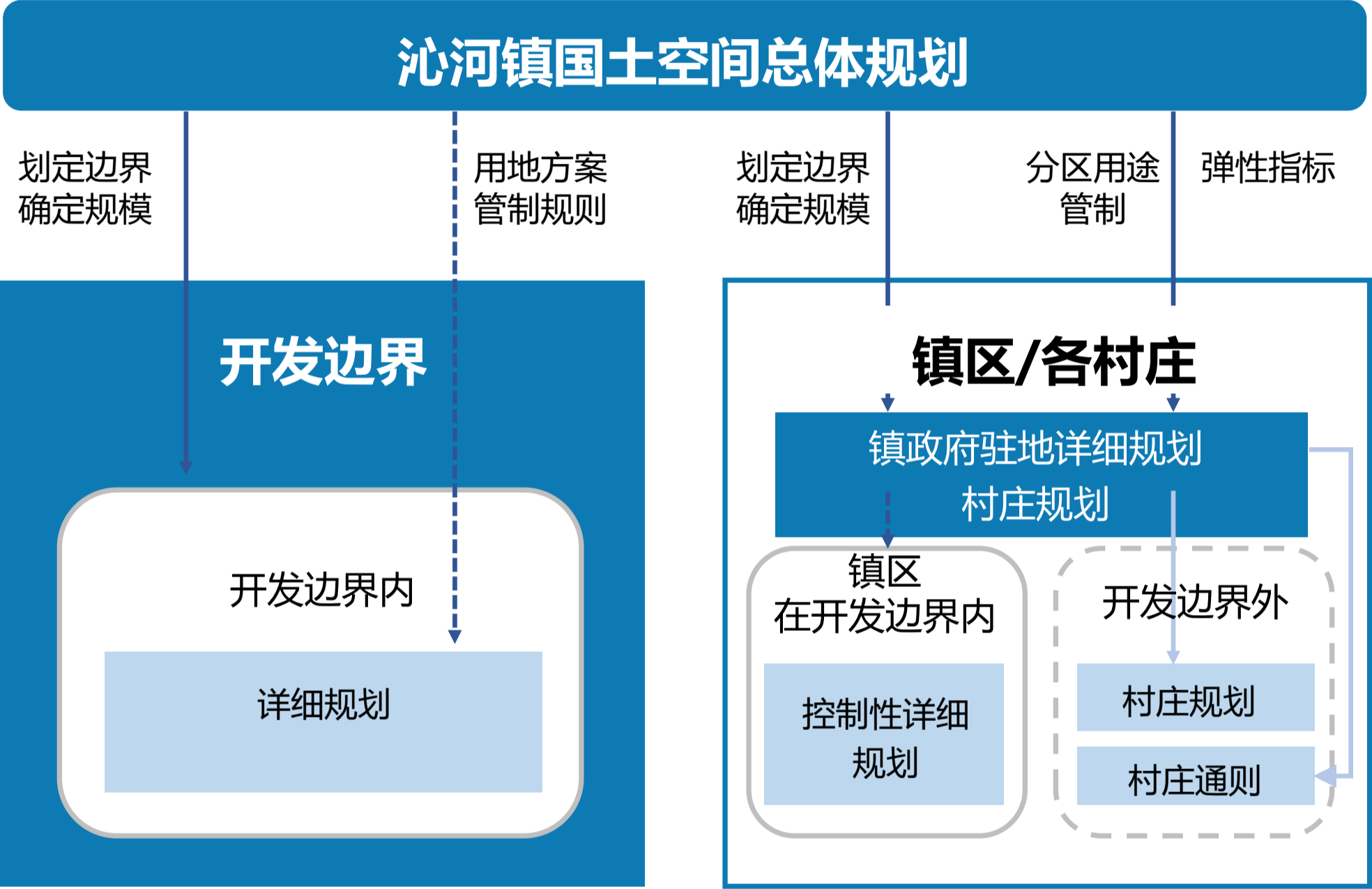
06

规划传导与实施保障

- 分层建立空间规划体系
- 健全实施保障措施

分层建立空间规划体系

本次规划作为乡镇级国土空间总体规划，将作为下位村庄国土空间总体规划、详细规划编制的依据与指引。



开发边界内：编制单元详细规划

落实总体规划关于编制单元内空间结构、功能布局、规划分区的管控要求，细化调整用地布局与分类。

开发边界外：按需编制村庄规划

充分尊重村民意愿，因地制宜推进聚集提升类、特色保护类村庄规划编制工作。部分 暂无条件编制村庄规划的地区可通过编制“通则式”规划来实现乡村地区的规划管理。

健全实施保障措施

1 强化规划实施组织领导

沁河镇党委和镇政府履行国土空间规划实施主体责任，自然资源部门负责规划的具体实施。
建立镇国土空间规划委员会制度，发挥组织协调和咨询审查作用，完善规划实施统筹决策机制。

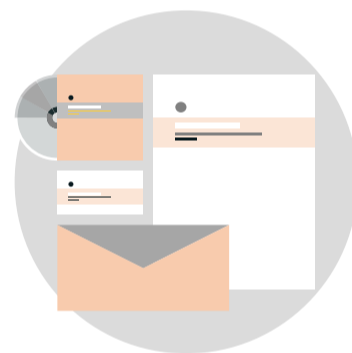


2 建立国土空间用途管制制度

对所有国土空间分区分类实施用途管制，因地制宜明确分区准入、用途转换等管制规则。严格耕地、自然保护地、生态保护红线等特殊区域的用途管制。

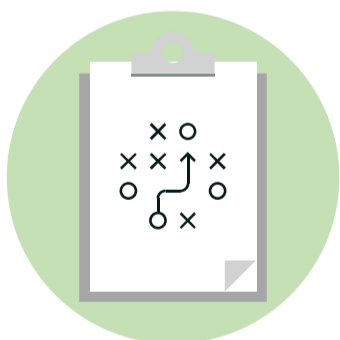
3 完善相关配套政策

健全自然资源有偿使用、生态补偿制度，明确完善增减挂钩、增存挂钩、人地挂钩等政策工具。
创新人口、产业、财税、金融等体制机制，构建有利于总规实施的政策体系。



4 加强规划实施监测评估

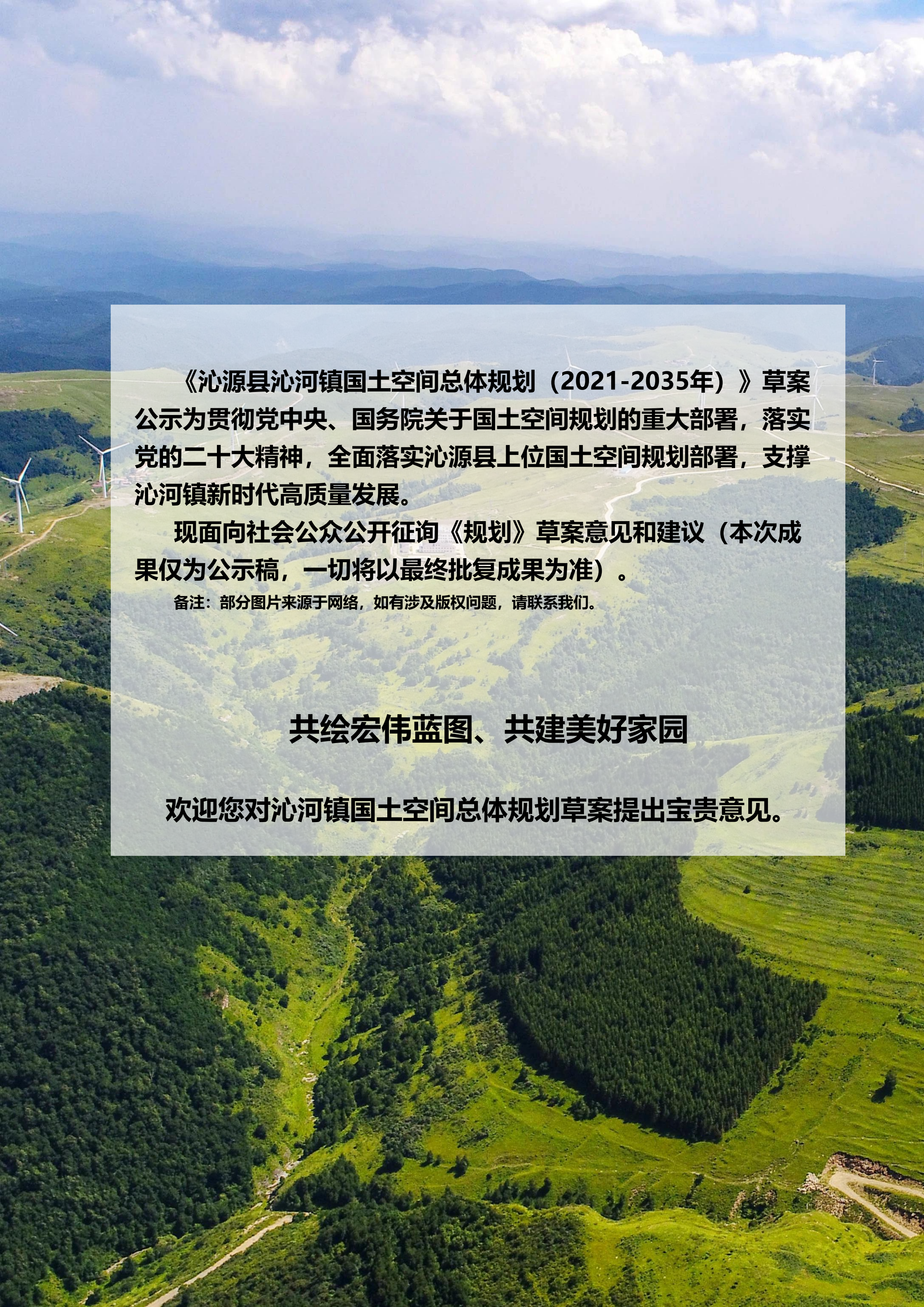
建立规划实施评估指标体系和“一年一体检，五年一评估”的定期评估制度。
健全规划实施动态监测、评估、预警、考核和动态调整机制。



5 建设“一张图”实施监督信息系统

以自然资源调查监测数据为基础，采用国家统一的测绘基准和测绘系统。
整合相关数据，对国土空间规划数据进行实时更新和动态维护，逐步形成国土空间规划“一张图”。



An aerial photograph of a lush green valley. A river winds through the center of the valley, surrounded by dense green forests and grassy slopes. Several wind turbines are visible on the hillsides, indicating a focus on renewable energy. The sky is blue with scattered white clouds.

《沁源县沁河镇国土空间总体规划（2021-2035年）》草案公示为贯彻党中央、国务院关于国土空间规划的重大部署，落实党的二十大精神，全面落实沁源县上位国土空间规划部署，支撑沁河镇新时代高质量发展。

现面向社会公众公开征询《规划》草案意见和建议（本次成果仅为公示稿，一切将以最终批复成果为准）。

备注：部分图片来源于网络，如有涉及版权问题，请联系我们。

共绘宏伟蓝图、共建美好家园

欢迎您对沁河镇国土空间总体规划草案提出宝贵意见。